

Encuesta Percepciones y Expectativas Económicas de la Universidad de Chile,

Junio, 2019

Fabián Duarte

Resumen Metodológico

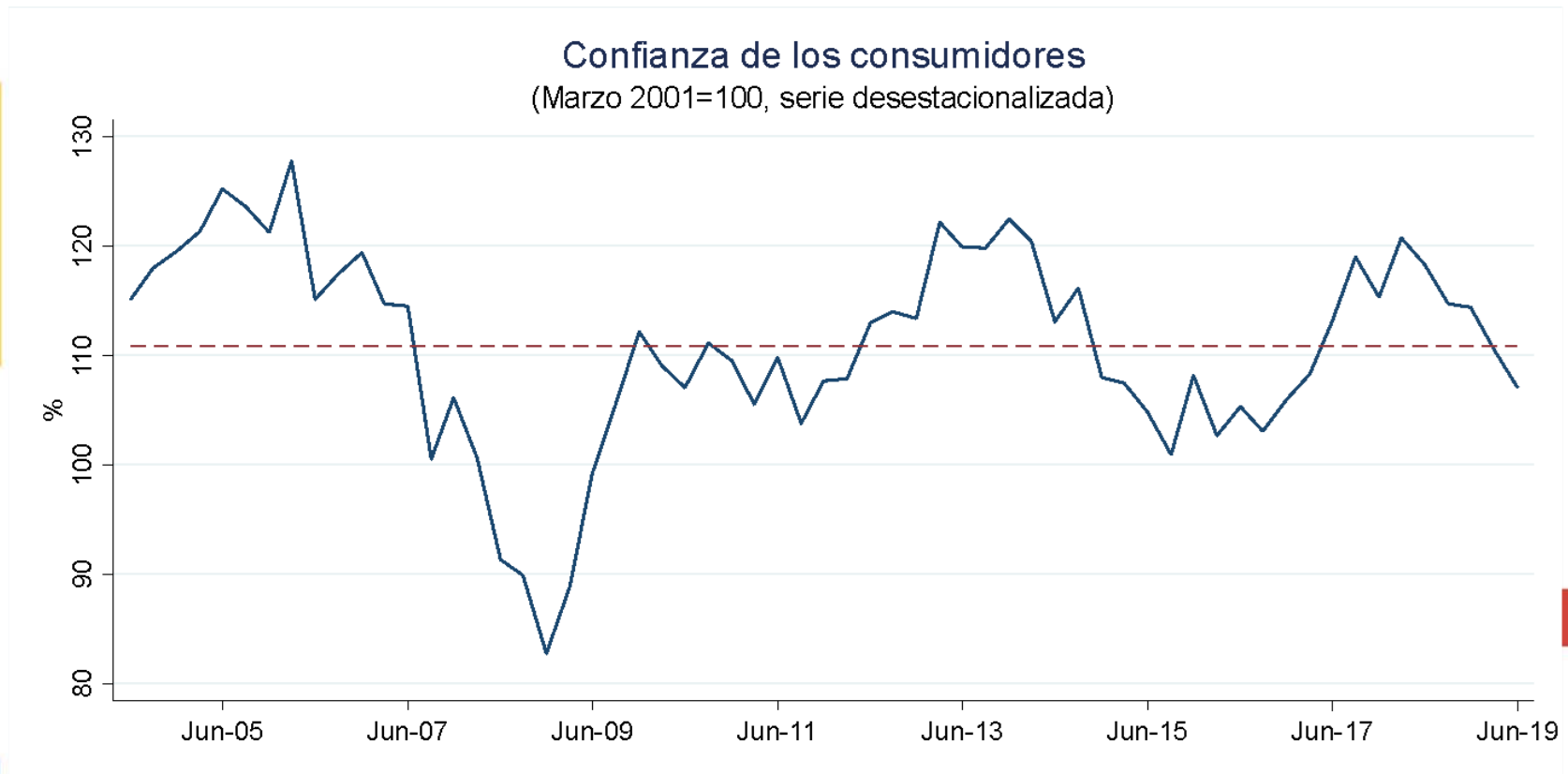
- La encuesta es representativa de la población urbana del Gran Santiago.
- La encuesta es comparable a lo largo de su historia (18 años).
- El Gran Santiago está compuesto por 34 comunas, con una población aproximada de 6,4 millones de personas.
- Muestreo probabilístico, bietápico.
- Muestra: 2.429 hogares; 7.575 personas.
- La **semana de referencia** utilizada en esta medición es la comprendida entre los días **Domingo 9 y Sábado 15 de junio de 2019**.
- El trabajo de campo, a cargo de la Unidad de Encuestas del Centro de Microdatos, se realizó entre el 15 de junio y el 19 de julio.

Encuesta de Expectativas Económicas

- El índice de Confianza de los Consumidores se construye a partir de cuatro índices que reflejan diferentes aspectos de esa confianza.
- En ellos podemos encontrar dos subíndices que miden “*percepción*” y dos que miden “*sensación*”.
- *Sensación (del hogar)*:
 - El índice de Situación Actual (SA)
 - El índice de Situación Familiar (SF)
- *Percepción (del entorno)*:
 - El índice de Situación Esperada (SE)
 - El índice de Situación del País (SP)
- Cada índice se calcula a partir de un conjunto diferente de preguntas del módulo de la Encuesta.

Confianza de los consumidores

- La Confianza de los Consumidores disminuyó en 3,5 puntos porcentuales (pp) en el trimestre y 11,2 puntos en doce meses. Se encuentra bajo su promedio histórico en 3,8 puntos.

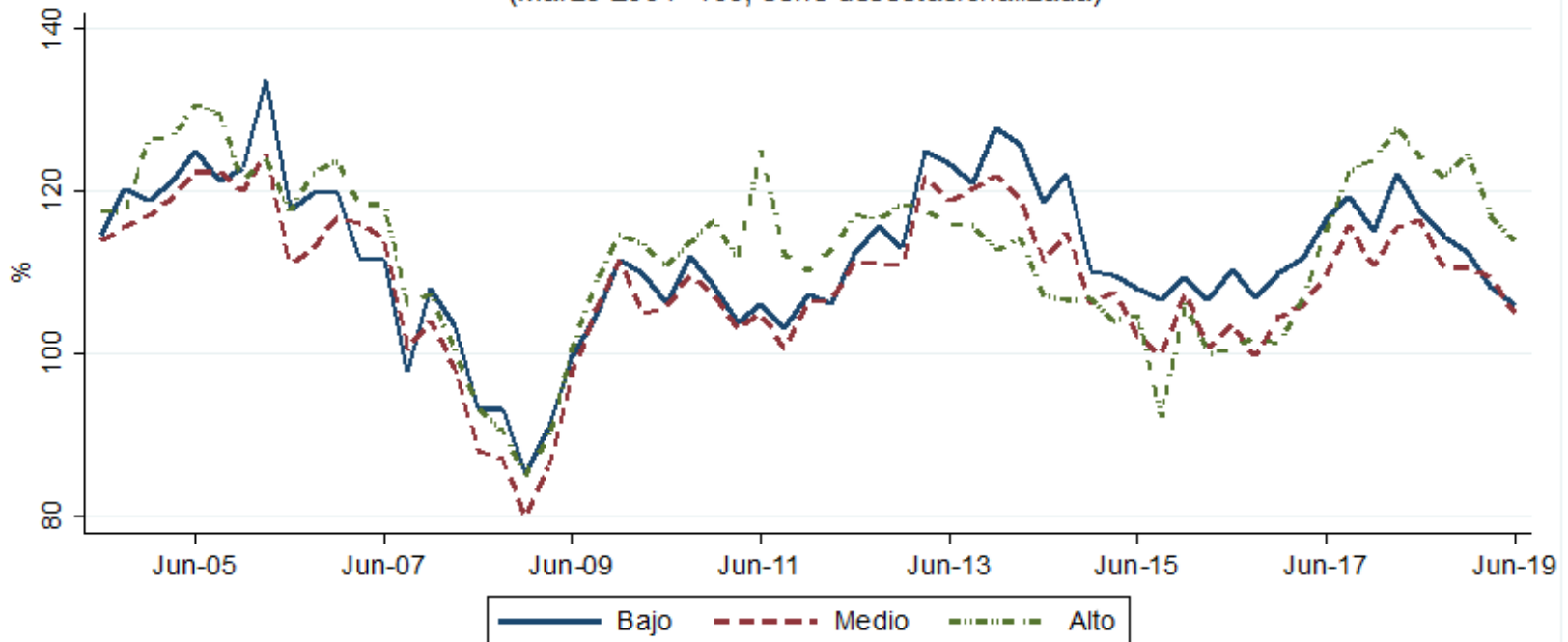


Confianza de los consumidores

- En el trimestre se observa una caída en todos los estratos, la mayor baja se observa en el estrato medio (4,5 pp).
- Al comparar con junio de 2018 también se aprecian caídas en todos los estratos, la mayor fue en el estrato bajo (11,6 pp).

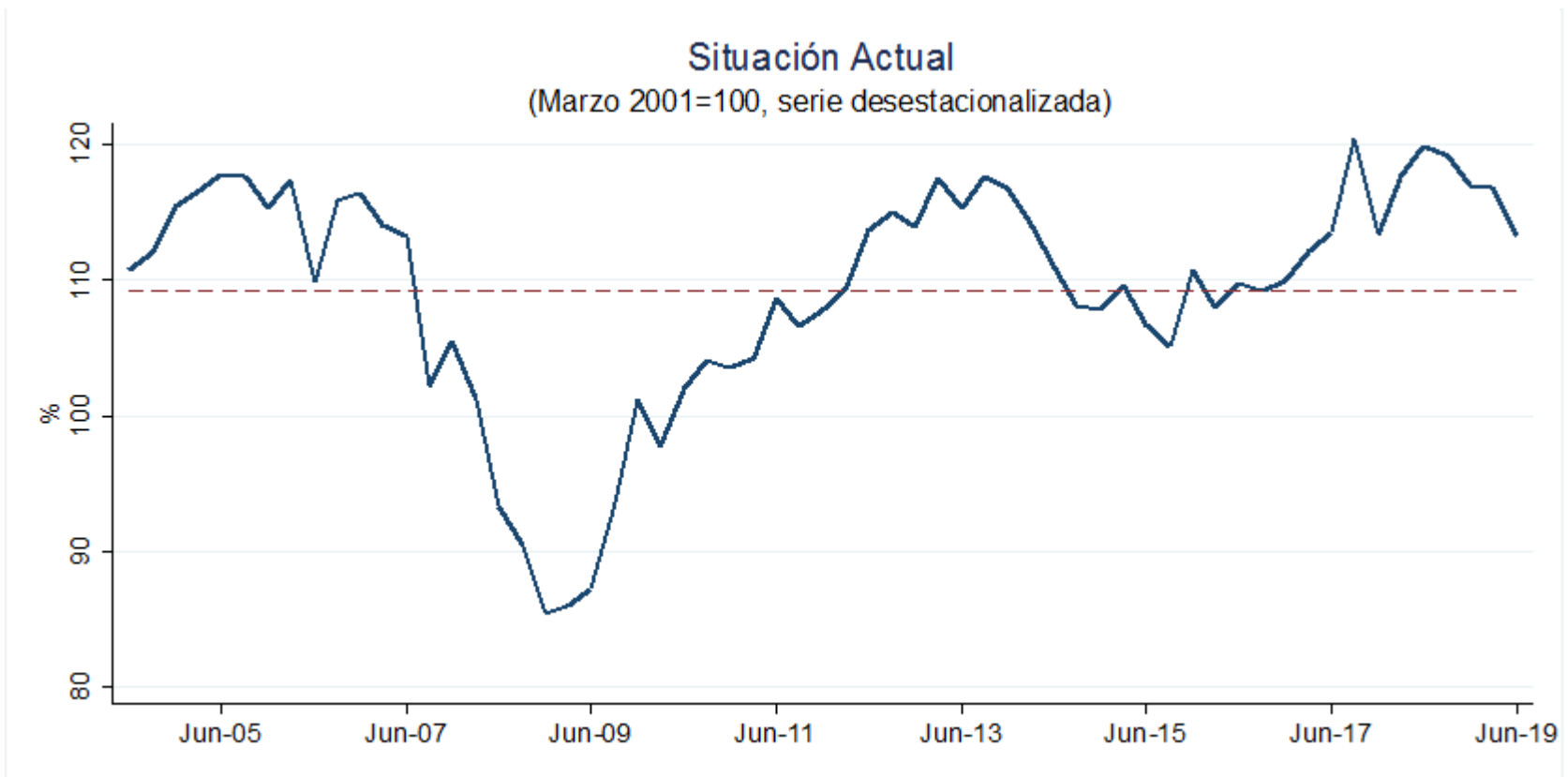
Confianza de los consumidores por estratos socioeconómicos

(Marzo 2001=100, serie desestacionalizada)



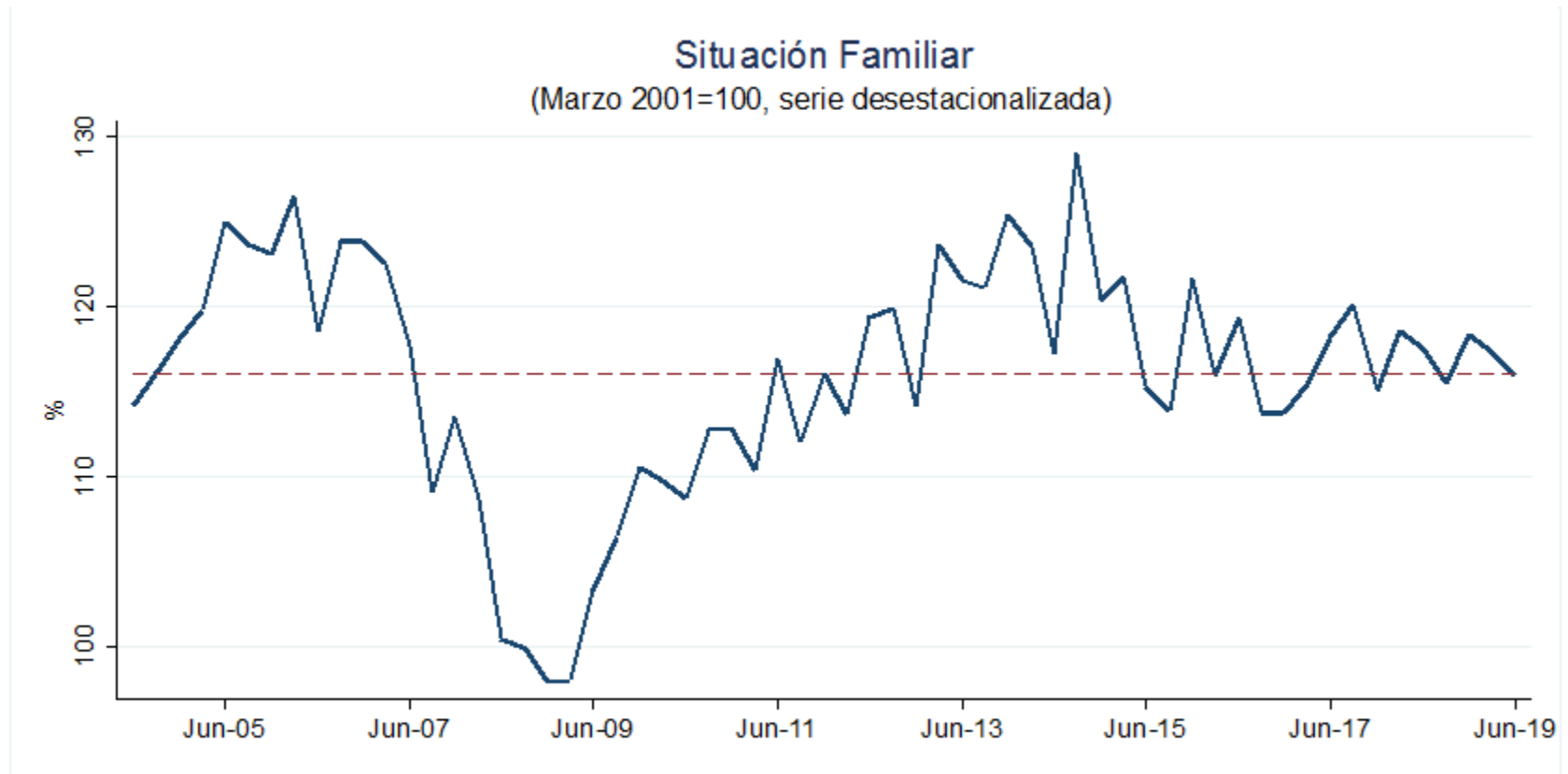
Situación Actual

- El índice de Situación Actual (SA) disminuyó 3,7 puntos en el trimestre y 6,7 pp en el año. Se encuentra por sobre su promedio histórico en 4,0 puntos.



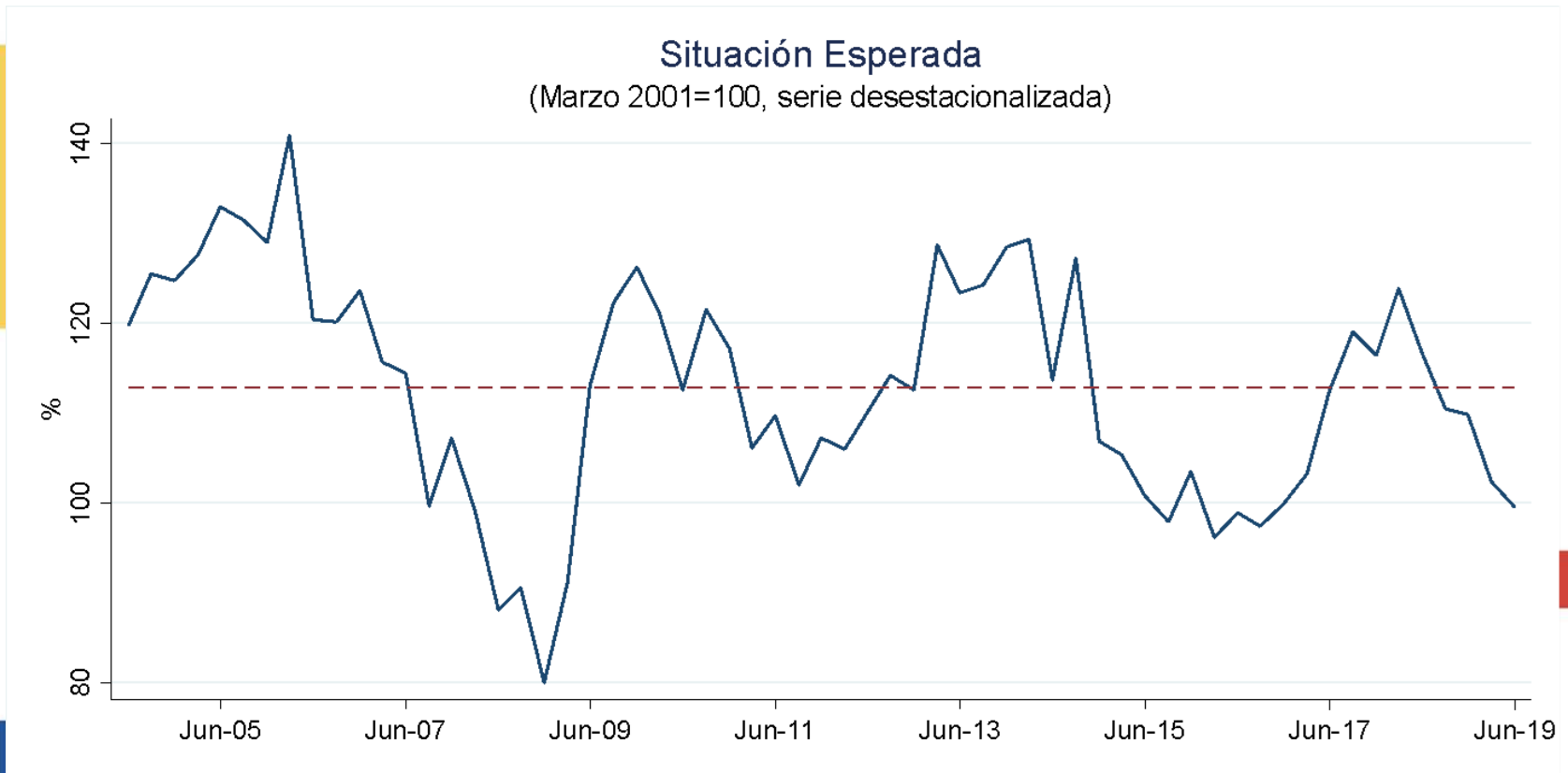
Situación Familiar

- El índice de Situación Familiar (SF) disminuyó 1,4 pp en el trimestre y 1,6 puntos en el año. Actualmente se encuentra en su promedio histórico.



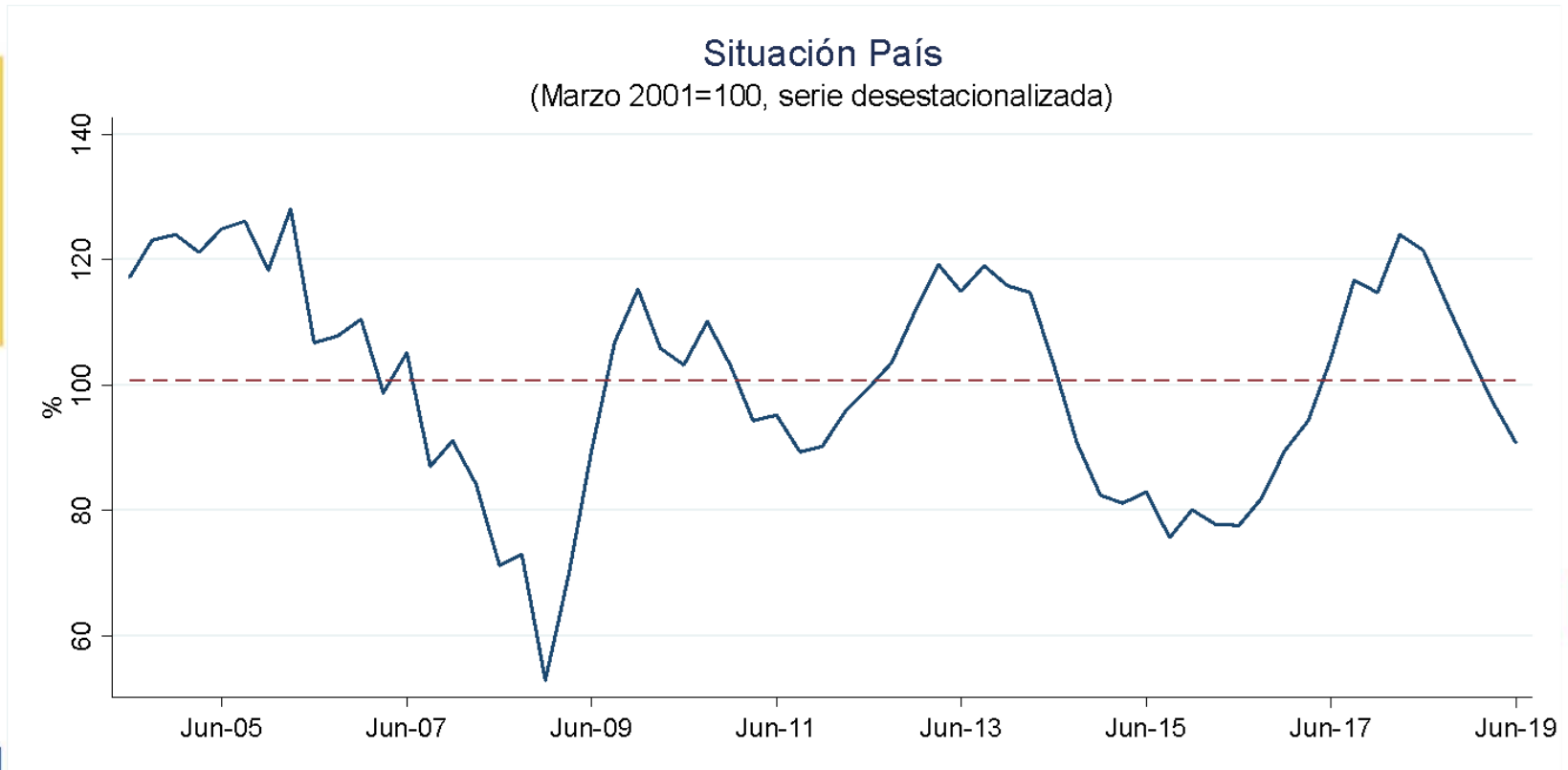
Situación Esperada

- En cuanto a la Situación Esperada, se observa una caída de 2,9 puntos en el trimestre y 17,2 puntos en el año.
- Se ubica 13,3 puntos debajo de su promedio histórico.



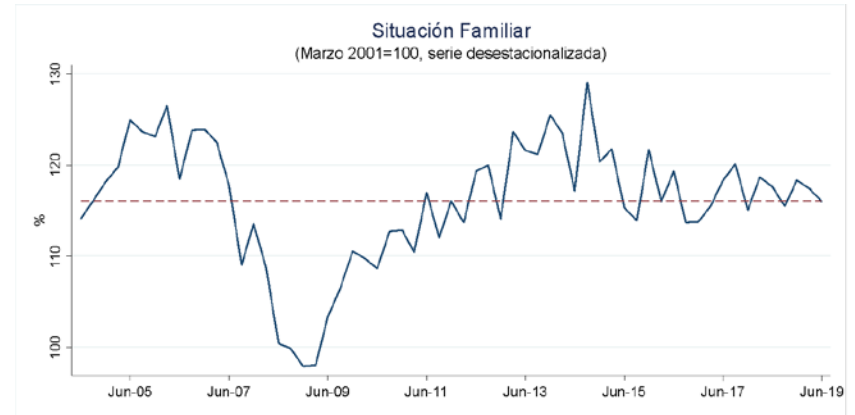
Situación del País

- Cae en 30,7 pp en doce meses y 6,5 puntos en tres meses, manteniendo la tendencia a la baja observada en las últimas mediciones.
- Actualmente, se ubica 9,9 pp bajo el promedio histórico.

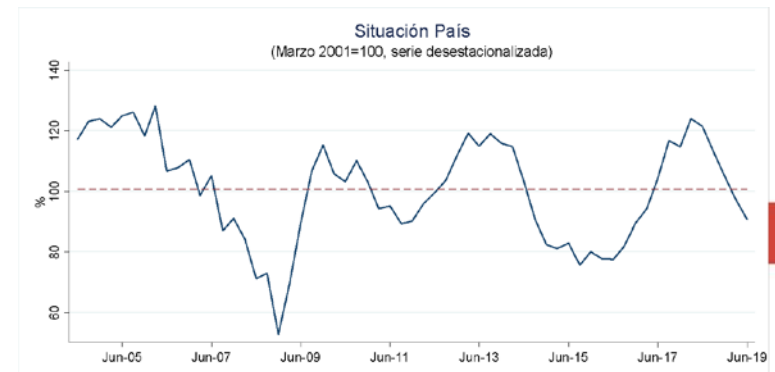


Sensación y Percepción

- Los índices de “sensación” (SA y SF) presentan una caída leve en el año. SA bajó 6,7 pp y SF 1,6 pp.

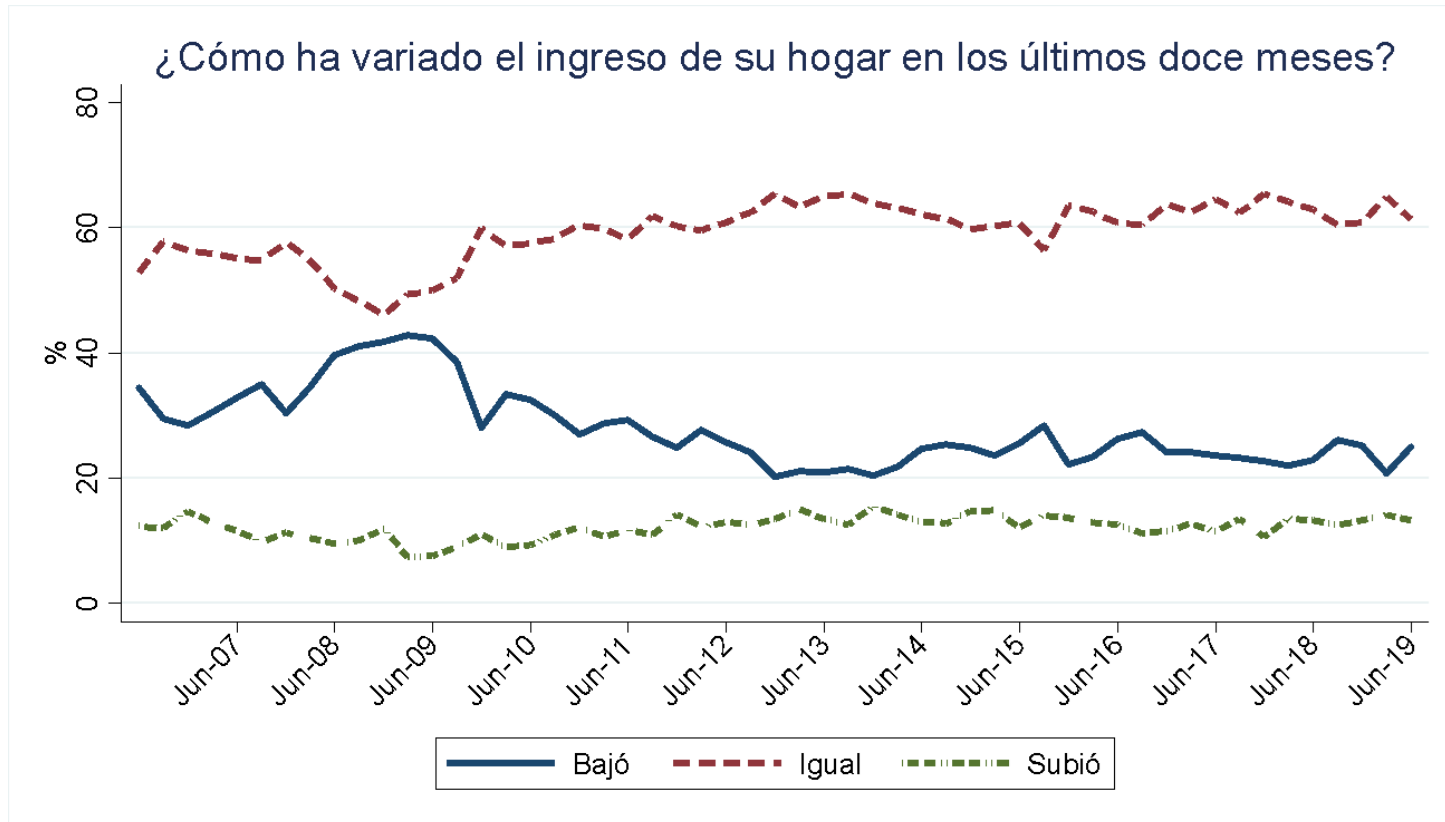


- Los índices de “Percepción” (SE y SP) también caen en doce meses: SE en 17,2 pp y SP en 30,7 pp, situándose ambas bajo su promedio histórico.



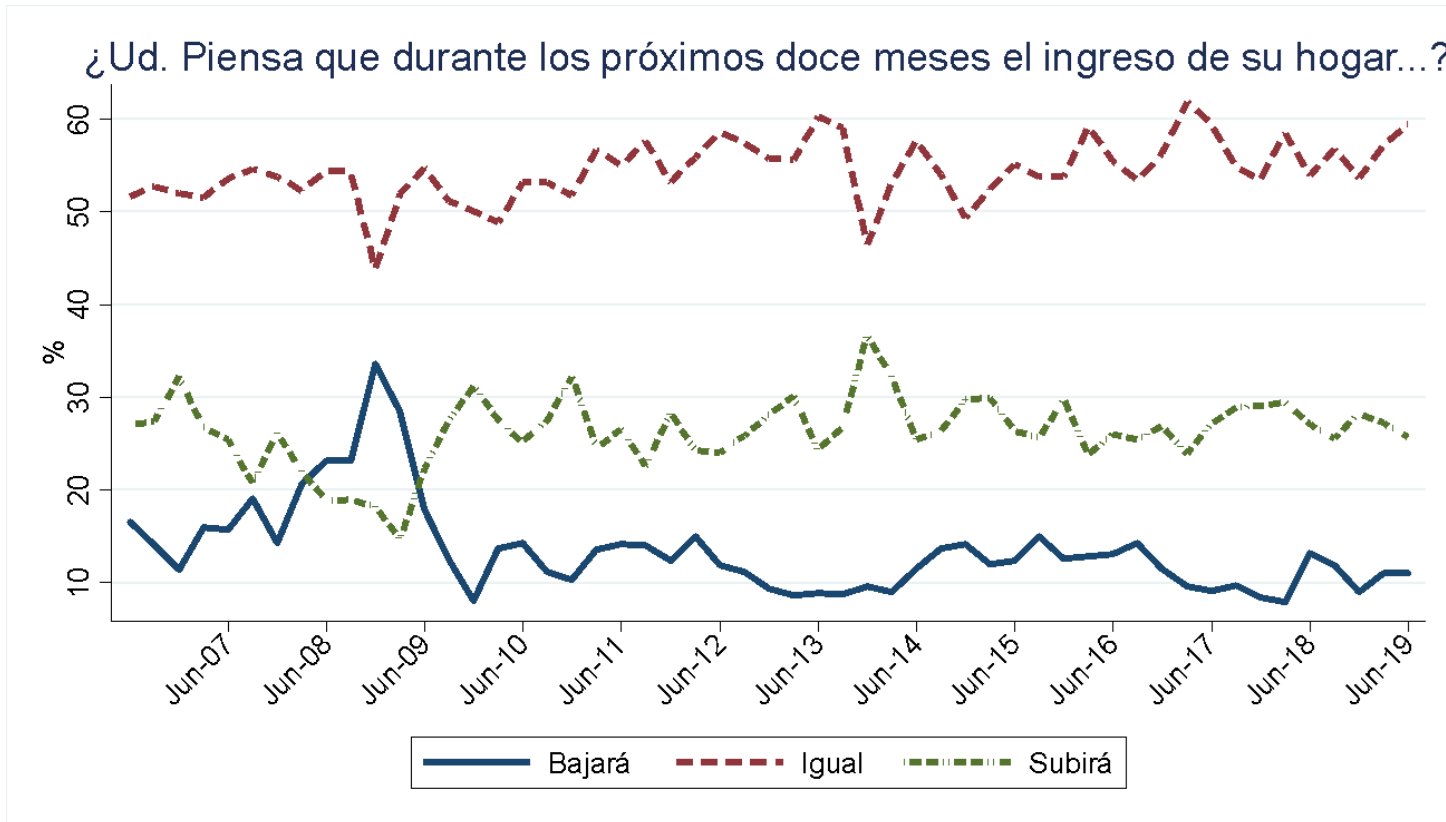
Percepción de ingresos

- El 61,3% de los encuestados cree que su ingreso se ha mantenido en los últimos doce meses.
- El 24,8% cree que disminuyó, es decir, 4,1 puntos más que el trimestre anterior y 2 pp más que el año pasado.



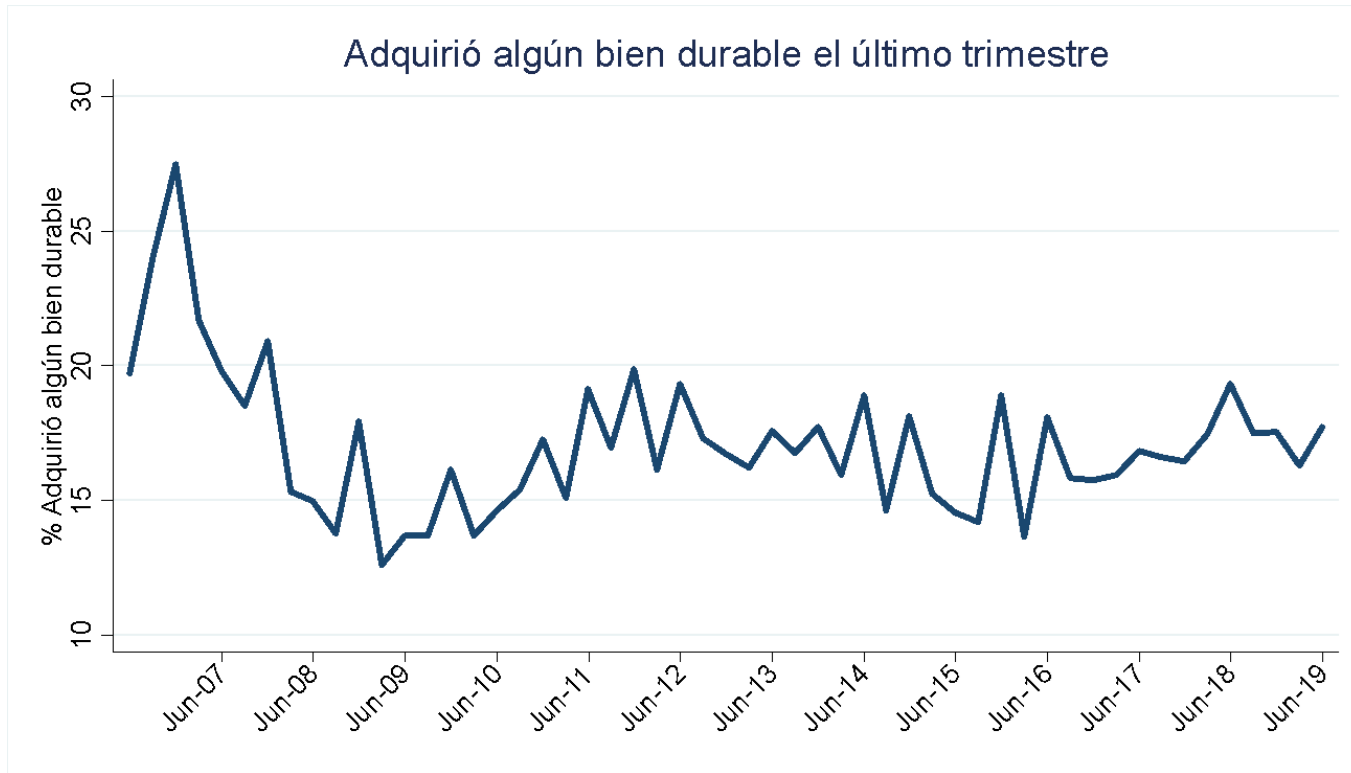
Expectativas de ingreso

- El 59,8% de los encuestados cree que su ingreso se mantendrá igual en los próximos doce meses.
- El 25,7% de los encuestados cree que subirá: 1,6 puntos menos que el trimestre anterior y 1,4 pp menos que hace un año.



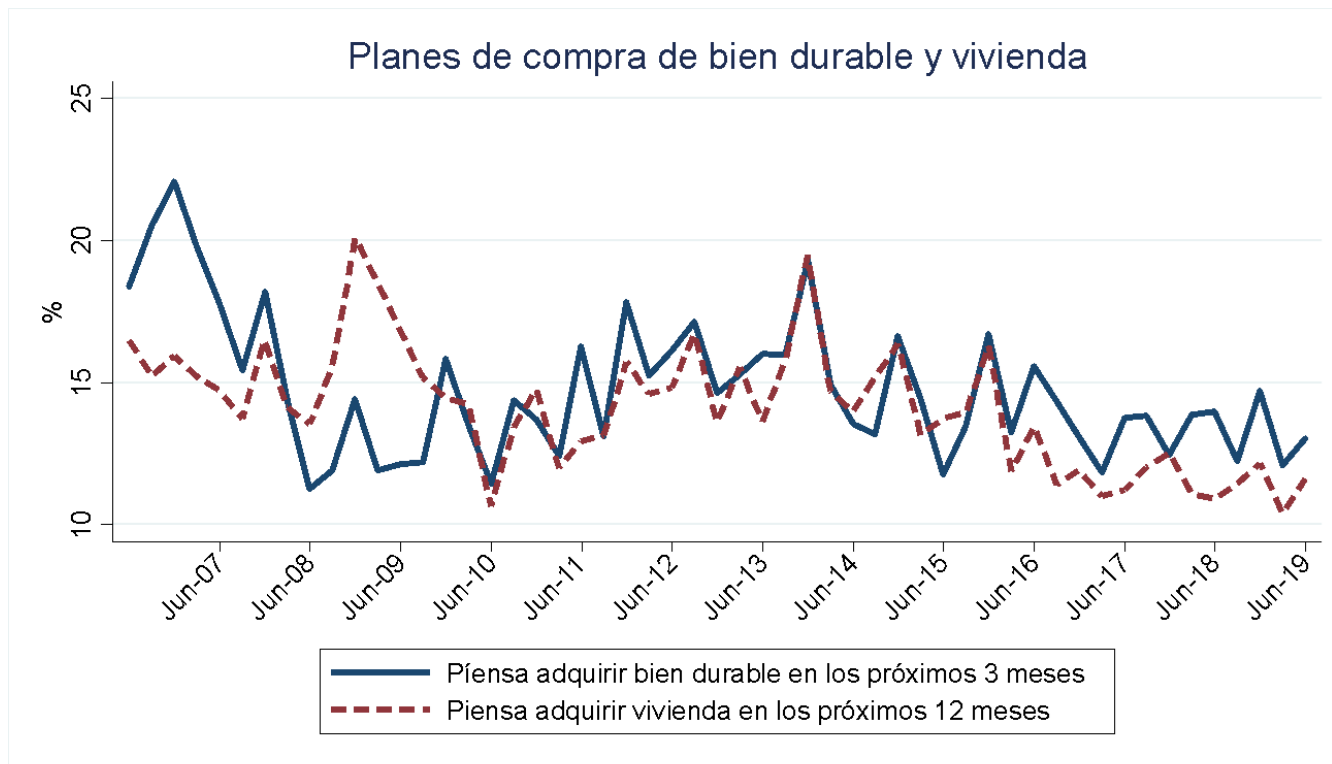
Compra de durables

- No se aprecian diferencias significativas en la compra de durables. El 18,1% de los hogares señala haber adquirido algún bien durable en el trimestre: 1,9 pp más que el trimestre anterior y 1,2 pp menos que hace un año.



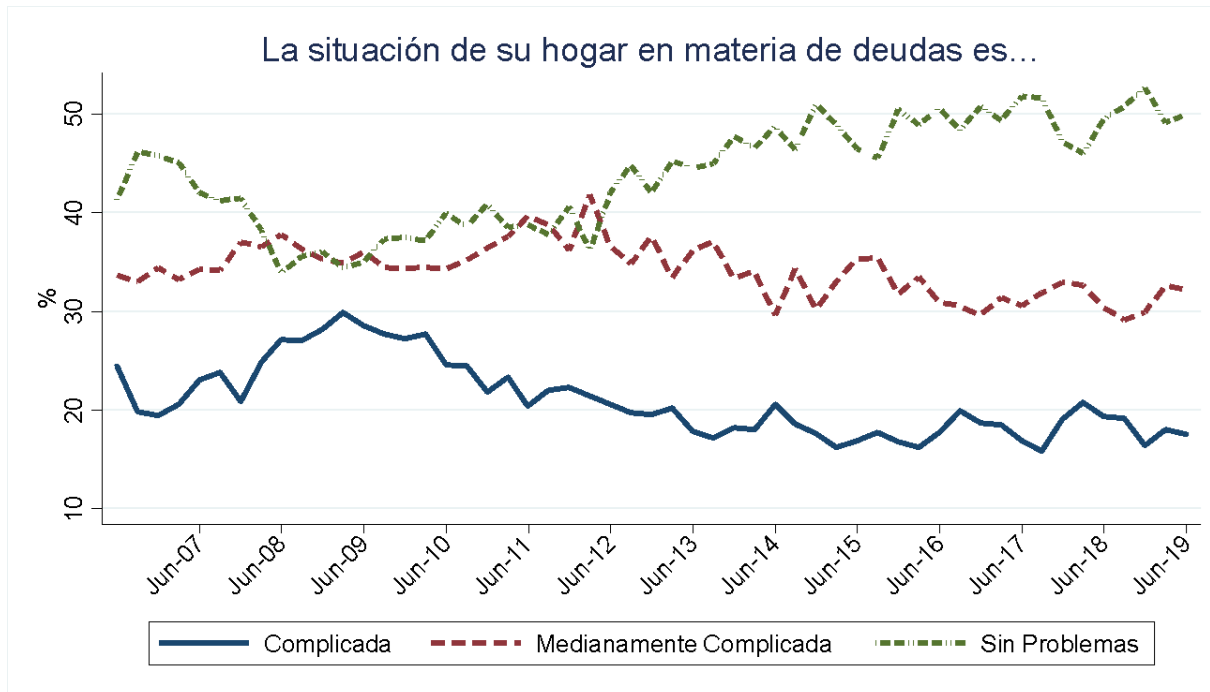
Expectativas de compras

- Los planes de compra de durables disminuyen en 2 puntos en doce meses, mientras que los planes de compra de vivienda aumentaron en 1,5 pp.
- En el trimestre, los planes de compra de durables aumentaron en 0,1 puntos y los planes de compra de vivienda en 2 pp.



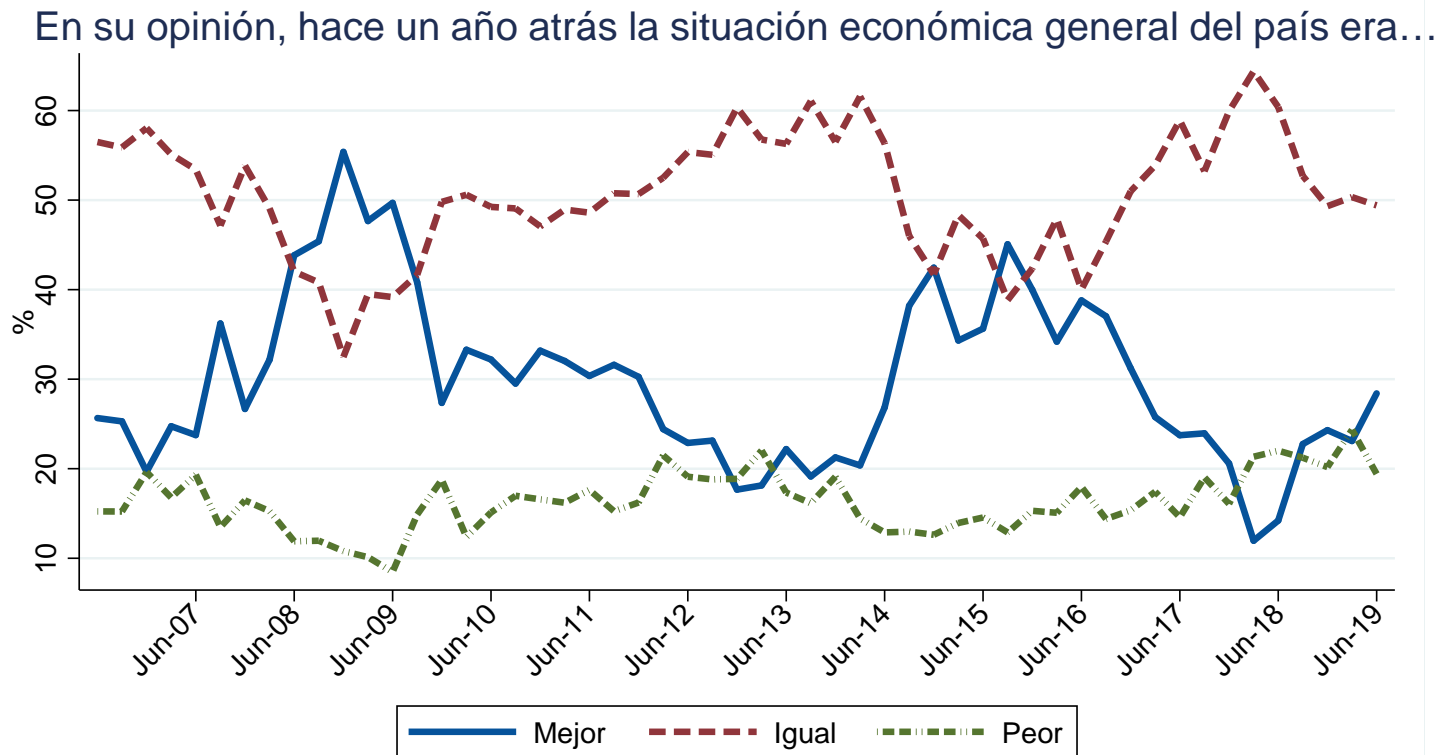
Situación de deudas del hogar

- El porcentaje de hogares que percibe un nivel de deuda complicada aumenta en 0,1 puntos en el trimestre, mientras que cae en 1,2 puntos en el año.
- En comparación con el año anterior, los hogares sin problemas de deuda aumentaron 0,5 pp y 0,1 puntos respecto al trimestre anterior.



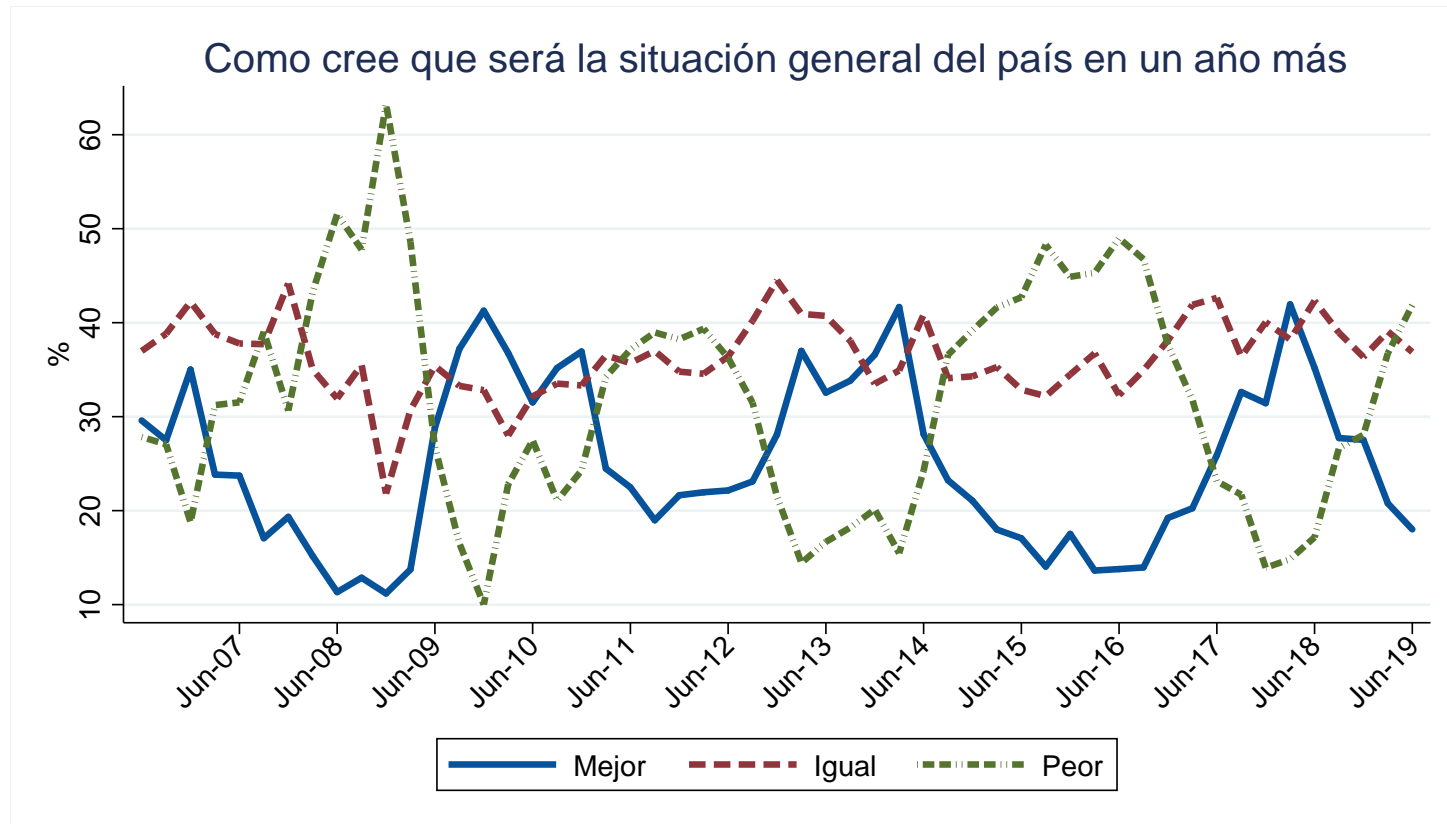
Situación económica del país

- Quienes creen que la situación actual es mejor aumentaron en 13,9 puntos en el año y 5 pp en el trimestre.
- Aquellos que consideran que la situación actual es peor disminuyeron en 2,7 pp respecto al año anterior y 5 puntos en comparación con el trimestre anterior.



Situación económica del país

- Quienes creen que la situación del país será mejor disminuyeron 2,8 puntos en doce meses, y aumentaron 23,3 puntos quienes creen que empeorará.
- En el trimestre, aquellos que piensan que la situación será mejor dentro de un año disminuyeron 2,8 puntos y aquellos que piensan que será peor aumentaron 3,8 pp.



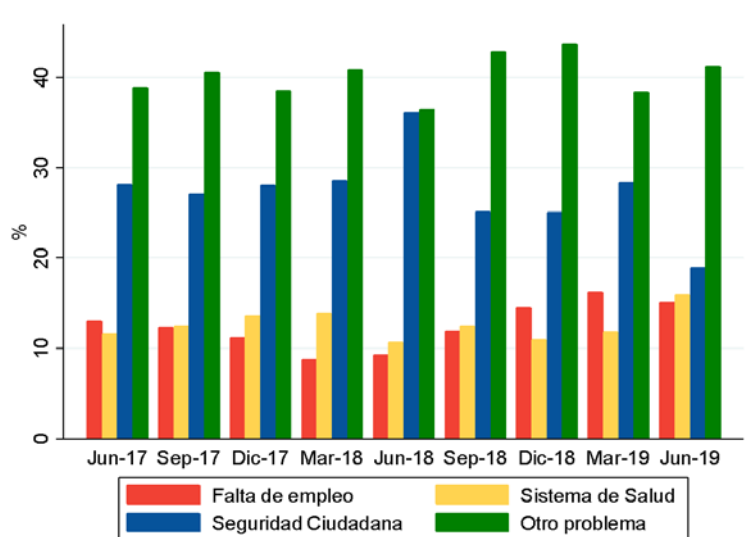
Principales problemas del país

Encuesta Junio 2019	Estrato			Total
	Bajo	Medio	Alto	
1. Seguridad ciudadana	19,8	18,2	19,0	19,0
2. Sistema de salud	15,6	17,3	14,1	16,0
3. Falta de empleo	16,7	15,5	11,6	15,2
4. Sistema de educación y cultura	6,4	8,4	13,5	8,6
5. Inmigración	5,4	6,1	3,3	5,2

Encuesta Marzo 2019	Estrato			Total
	Bajo	Medio	Alto	
1. Seguridad ciudadana	26,6	27,2	34,4	28,4
2. Falta de empleo	19,1	15,9	11,0	16,3
3. Sistema de salud	12,4	12,9	8,6	11,9
4. Sistema de educación y cultura	3,4	4,7	9,5	5,1
5. Bajos sueldos	6,0	5,0	2,2	4,9

- El principal problema continúa siendo Seguridad ciudadana (19%); el Sistema de salud vuelve a ser el segundo más mencionado, seguido por Falta de empleo (15,2%).
- En esta medición irrumpe Inmigración dentro de los primeros cinco problemas más mencionados.

Principales problemas del país



- Al igual que en las últimas mediciones el principal problema del país es Seguridad ciudadana.
- Respecto al trimestre anterior, Seguridad Ciudadana experimentó una baja de 9,4 pp.

Principales problemas del país según sexo y edad

Encuesta Junio 2019	Hombres		
	Entre 15 y 35 años	Entre 36 y 55 años	56 años o más
Principales Problemas			
Primer lugar	Seguridad ciudadana (15,7%)	Seguridad ciudadana (19,5%)	Seguridad ciudadana (26,8%)
Segundo lugar	Falta de empleo (14,7%)	Falta de empleo (14,6%)	Sistema de salud (17,0%)
Tercer lugar	Sistema de salud (12,9%)	Sistema de educación y cultura (9,4%)	Falta de empleo (12,0%)
	Mujeres		
	Entre 15 y 35 años	Entre 36 y 55 años	56 años o más
Primer lugar	Falta de empleo (15,7%)	Seguridad ciudadana (19,1%)	Seguridad ciudadana (21,8%)
Segundo lugar	Sistema de salud (13,8%)	Sistema de salud (18,7%)	Sistema de salud (20,4%)
Tercer lugar	Sistema de educación y cultura (12,4%)	Falta de empleo (16,5%)	Falta de empleo (16,1%)

- Para los hombres entre 15 y 55 años el segundo principal problema es la Falta de empleo, mientras que para los hombres de 56 años o más es Sistema de salud.
- En cuanto a las mujeres Sistema de salud aparece como el segundo problema en todas las edades.
- Para la categoría entre 15 y 35 años Falta de empleo es uno de los tres problemas principales tanto en hombres como en mujeres.

Preguntas nuevas sobre cambios esperados de precios

	Precios			
	Casas/Propiedades	Combustibles	Alimentos	En general
Aumenten	63,9	67,1	66,1	69,2
Se mantengan	24,9	21,7	26,4	23,2
Disminuyan	2,8	2,0	1,2	0,9
No sabe	7,7	8,5	5,5	5,9
No responde	0,7	0,7	0,8	0,8
Total	100,0	100,0	100,0	100,0

- Sobre el 63% de los encuestados espera que los precios aumenten en todas las categorías dentro de los próximos doce meses.



CENTRO MICRODATOS
Departamento de Economía