



CENTRO MICRODATOS
Departamento de Economía

ENCUESTA DE PERCEPCIÓN Y EXPECTATIVAS SOBRE LA SITUACIÓN ECONÓMICA EN EL GRAN SANTIAGO

JUNIO 2019

Universidad de Chile, Facultad de Economía y Negocios
Diagonal Paraguay 257, Torre 26, Oficina 1601
Tel: (56 2) 2978 3793





ENCUESTA DE PERCEPCIÓN Y EXPECTATIVAS ECONÓMICAS

Este informe presenta los resultados de la Encuesta de Percepción y Expectativas de la Situación Económica correspondiente a junio de 2019 que se desarrolla como módulo anexo a la *Encuesta de Ocupación y Desocupación en el Gran Santiago* por encargo del Banco Central de Chile.

Síntesis de los resultados

Los resultados de la Encuesta de Percepción y Expectativas sobre la situación económica de junio de 2019 se sintetizan a través de un conjunto de índices resumen que se muestran en el cuadro 2 con la clave indicada en el cuadro 1. Estos indicadores se calculan a partir de la proporción de respuestas positivas y negativas de las diversas preguntas de la encuesta, según la metodología de cálculo utilizada por el Index of Consumer Sentiment de la Universidad de Michigan¹. La información base del cálculo de los indicadores se presenta en el cuadro 43.

CUADRO 1: CLAVE DE ÍNDICES

CC: Confianza de los Consumidores
SE: Situación Esperada a doce meses
SA: Situación Actual
SF: Situación Familiar
SP: Situación del País

Se presenta un índice general denominado índice de confianza de los consumidores, que resume el conjunto de preguntas de percepción y expectativas, así como cuatro subíndices que muestran distintas perspectivas en la materia. Estos se refieren a la situación esperada a doce meses plazo, la situación actual en relación a la existente un año atrás, la situación a nivel de familia y la situación para el país². Los indicadores se presentan en forma de índices que toman como base 100 a la medición registrada en marzo de 2001.

¹Este es uno de los indicadores de expectativas de los consumidores más importantes a nivel internacional. La metodología de cálculo considera el porcentaje de respuestas positivas por sobre las negativas de acuerdo a la siguiente relación: $50 * (\text{porcentaje de respuestas positivas} - \text{porcentaje de respuestas negativas} + 1)$. El indicador resultante es el promedio simple de las distintas variables así consideradas.

²El índice de confianza de consumidores se construye promediando todos los índices asociados a las preguntas del cuadro 53; el índice de situación esperada se construye promediando los índices de las preguntas 2, 4, 5 y 8 del cuadro 53; el índice de situación actual versus pasada promediando los índices de las preguntas 1, 3, 6, y 7 del cuadro 53; el índice de situación familiar promedia los índices de las preguntas 1, 2, 3, 4, 5 y 6 del cuadro 53; por último, el índice de situación del país promedia los índices de las preguntas 7 y 8 del cuadro 53.

CUADRO 2
INDICADORES RESUMEN DE PERCEPCIÓN Y EXPECTATIVAS DE LA SITUACIÓN
ECONÓMICA

(índices, marzo 2001=100)

Indicador	CC	SE	SA	SF	SP
Jun-09	96,4	110,0	85,3	101,1	87,0
Sep-09	106,0	121,8	93,1	106,2	105,4
Dic-09	116,9	131,9	104,8	115,1	120,5
Mar-10	106,7	119,3	96,4	107,7	104,5
Jun-10	104,6	109,6	100,6	106,4	101,2
Sep-10	111,4	121,0	103,6	112,6	109,1
Dic-10	113,6	122,2	106,6	117,4	106,1
Mar-11	103,7	104,5	102,9	108,4	94,4
Jun-11	107,5	107,1	107,9	114,7	93,4
Sep-11	104,1	101,8	105,9	112,0	88,5
Dic-11	110,7	111,4	110,2	120,4	91,7
Mar-12	106,7	104,4	108,6	111,5	97,3
Jun-12	111,1	108,1	113,5	117,4	98,6
Sep-12	113,7	113,7	113,6	119,9	101,4
Dic-12	116,1	116,5	115,7	117,9	112,5
Mar-13	121,8	127,1	117,4	121,3	122,6
Jun-13	118,1	121,3	115,6	120,1	114,2
Sep-13	119,1	123,5	115,5	121,1	115,1
Dic-13	124,7	132,7	118,2	129,1	116,0
Mar-14	120,6	127,9	114,7	121,4	119,2
Jun-14	111,8	112,3	111,4	116,2	103,1
Sep-14	114,9	125,8	105,7	128,9	87,1
Dic-14	109,5	110,1	109,0	123,3	82,3
Mar-15	108,0	104,7	110,7	120,0	84,5
Jun-15	104,0	99,9	107,4	114,7	83,0
Sep-15	99,7	96,4	102,4	113,6	72,3
Dic-15	109,4	106,5	111,7	124,2	80,1
Mar-16	103,2	95,7	109,2	114,5	80,8
Jun-16	105,1	98,3	110,6	118,8	77,9
Sep-16	101,5	95,6	106,3	113,3	78,3
Dic-16	107,1	102,6	110,7	115,9	89,7
Mar-17	108,6	102,8	113,3	114,3	97,5
Jun-17	113,5	112,0	114,7	117,9	104,8
Sep-17	116,9	116,6	117,1	119,6	111,5
Dic-17	116,5	119,6	113,9	117,1	115,3
Mar-18	121,0	123,2	119,1	117,4	128,0
Jun-18	119,1	116,6	121,2	117,5	122,3
Sep-18	112,5	108,1	116,1	114,8	108,0
Dic-18	115,4	113,1	117,4	120,4	105,7
Mar-19	110,8	101,5	118,3	116,1	100,3
Jun-19	107,9	99,6	114,5	116,2	91,4

Los índices de confianza y expectativas tienen cierta estacionalidad. Dado que la encuesta ya ha acumulado suficientes observaciones para calcular efectos estacionales significativos de un modo estadísticamente correcto, se pueden identificar los fenómenos estacionales que experimentan los ciudadanos por medio del proceso de desestacionalización X12. Los indicadores desestacionalizados se presentan en los cuadros 3 y 4.

CUADRO 3a
INDICADORES DESESTACIONALIZADOS PARA EL ESTRATO BAJO
(índices, marzo 2001=100)

Indicador	CC	SE	SA	SF	SP
Jun-09	99,5	117,3	84,7	105,9	88,1
Sep-09	104,8	124,6	87,7	106,1	101,2
Dic-09	111,6	127,9	98,2	110,9	113,1
Mar-10	109,9	128,6	94,5	114,5	102,4
Jun-10	106,1	114,4	98,8	112,8	94,1
Sep-10	112,1	123,6	102,0	118,1	99,8
Dic-10	108,4	116,1	102,3	116,9	93,0
Mar-11	103,9	106,2	102,3	112,7	88,3
Jun-11	106,1	107,1	104,5	116,8	87,3
Sep-11	103,1	102,5	103,5	112,8	84,4
Dic-11	107,2	110,1	105,5	118,8	86,6
Mar-12	106,0	102,8	109,0	114,8	89,9
Jun-12	112,1	110,5	112,4	120,7	97,0
Sep-12	115,7	116,4	115,0	123,2	101,7
Dic-12	112,9	112,1	114,5	115,7	108,8
Mar-13	124,9	132,5	118,6	126,9	119,7
Jun-13	123,3	128,1	118,2	126,3	118,0
Sep-13	121,0	127,0	116,0	122,8	118,2
Dic-13	127,7	138,9	119,3	132,1	121,1
Mar-14	125,7	136,8	116,0	126,5	122,0
Jun-14	118,7	122,4	114,7	125,2	106,9
Sep-14	122,3	133,0	113,3	134,1	98,9
Dic-14	110,1	110,1	110,8	123,5	85,9
Mar-15	109,6	107,5	111,0	123,9	83,2
Jun-15	108,0	105,8	109,1	118,9	88,5
Sep-15	106,6	103,6	109,4	120,2	81,6
Dic-15	109,3	107,4	111,6	123,0	84,4
Mar-16	106,6	98,3	113,2	120,4	81,8
Jun-16	110,3	104,0	114,7	126,7	80,9
Sep-16	106,7	98,0	114,4	118,8	84,3
Dic-16	109,8	103,6	115,6	118,2	94,7
Mar-17	111,7	106,9	115,6	120,6	95,9
Jun-17	116,6	114,8	117,3	123,3	104,3
Sep-17	119,4	120,1	119,4	122,6	113,8
Dic-17	115,2	117,2	113,8	117,1	112,0
Mar-18	122,2	126,2	118,6	122,8	120,5
Jun-18	117,7	115,1	119,2	118,5	116,0
Sep-18	114,3	109,9	118,6	117,8	107,8
Dic-18	112,5	107,1	117,3	120,2	98,9
Mar-19	108,3	98,4	116,5	116,9	92,5
Jun-19	105,8	96,7	112,7	114,7	89,9

CUADRO 3b
INDICADORES DESESTACIONALIZADOS PARA EL ESTRATO MEDIO
(índices, marzo 2001=100)

Indicador	CC	SE	SA	SF	SP
Jun-09	97,6	110,9	86,6	101,1	90,0
Sep-09	105,4	121,1	94,6	104,2	111,3
Dic-09	111,6	125,7	100,7	108,0	116,9
Mar-10	104,8	113,2	94,6	103,9	106,2
Jun-10	105,8	110,7	102,3	105,8	105,7
Sep-10	109,6	118,5	104,0	110,5	109,9
Dic-10	107,3	114,7	101,8	108,3	104,1
Mar-11	103,1	101,7	101,8	107,5	94,0
Jun-11	104,9	104,3	105,5	110,8	92,5
Sep-11	100,6	99,2	103,2	107,2	88,2
Dic-11	106,3	106,2	106,3	114,5	88,4
Mar-12	106,7	104,2	108,1	111,8	96,4
Jun-12	111,4	108,7	112,8	116,4	100,7
Sep-12	111,1	110,8	112,5	115,3	103,7
Dic-12	110,8	107,8	112,9	109,4	113,0
Mar-13	121,8	129,3	116,5	122,2	120,9
Jun-13	118,9	121,2	115,4	120,4	115,0
Sep-13	120,2	122,5	120,0	121,1	120,8
Dic-13	122,0	124,9	118,3	124,2	116,3
Mar-14	119,1	126,4	114,8	122,1	112,9
Jun-14	111,3	109,9	110,5	114,2	104,4
Sep-14	114,9	125,6	107,5	126,7	92,4
Dic-14	106,0	105,6	105,2	115,6	84,5
Mar-15	107,6	105,8	110,0	119,3	84,6
Jun-15	102,1	97,0	104,9	111,3	82,8
Sep-15	99,9	95,7	105,3	111,1	78,3
Dic-15	107,5	101,0	111,8	120,0	80,0
Mar-16	100,6	95,3	105,0	110,9	80,0
Jun-16	103,6	99,2	106,4	115,6	78,4
Sep-16	99,7	95,7	104,7	108,6	83,0
Dic-16	104,5	98,7	108,4	110,4	90,9
Mar-17	105,8	99,0	110,6	111,3	94,5
Jun-17	109,6	108,8	110,5	113,1	101,9
Sep-17	115,8	112,0	120,7	117,1	116,1
Dic-17	110,8	110,4	110,1	109,4	112,5
Mar-18	115,5	116,0	114,1	113,6	118,0
Jun-18	116,5	113,6	119,3	114,7	119,5
Sep-18	110,5	105,2	116,3	111,0	112,2
Dic-18	110,6	104,5	114,8	114,6	101,3
Mar-19	109,3	100,3	116,0	116,2	95,1
Jun-19	104,9	96,9	111,6	112,2	89,1

CUADRO 3c
INDICADORES DESESTACIONALIZADOS PARA EL ESTRATO ALTO
(índices, marzo 2001=100)

Indicador	CC	SE	SA	SF	SP
Jun-09	100,5	110,5	93,1	104,4	91,5
Sep-09	108,8	121,0	101,0	111,7	105,8
Dic-09	114,7	123,3	107,1	111,1	119,3
Mar-10	113,4	121,7	108,5	116,1	109,8
Jun-10	110,8	114,4	107,5	106,7	116,8
Sep-10	113,7	123,5	107,3	107,7	130,0
Dic-10	116,3	124,1	109,7	112,5	122,8
Mar-11	111,8	113,5	111,6	115,1	106,8
Jun-11	125,1	128,6	121,6	128,0	114,9
Sep-11	112,2	106,1	117,1	118,1	101,4
Dic-11	110,2	103,4	114,7	114,4	101,1
Mar-12	112,7	114,4	112,2	116,1	107,7
Jun-12	117,2	115,4	117,4	122,4	102,0
Sep-12	116,4	115,0	118,3	121,7	106,6
Dic-12	118,5	124,5	113,5	120,6	114,5
Mar-13	117,8	118,9	117,5	119,4	116,3
Jun-13	116,0	121,9	110,8	117,9	107,9
Sep-13	115,8	120,5	113,9	116,6	115,7
Dic-13	112,7	115,3	110,0	117,0	104,2
Mar-14	114,2	120,6	109,6	118,8	106,0
Jun-14	107,2	107,7	106,2	112,6	92,8
Sep-14	106,5	116,4	98,8	123,9	72,1
Dic-14	106,8	103,1	108,7	124,1	70,7
Mar-15	104,0	99,8	107,0	120,7	70,1
Jun-15	104,7	102,0	106,1	119,6	71,3
Sep-15	92,1	88,6	95,7	107,2	59,5
Dic-15	106,1	101,6	108,4	122,3	71,8
Mar-16	99,8	93,4	104,7	116,9	64,9
Jun-16	100,6	90,4	107,5	115,3	68,3
Sep-16	102,1	96,6	106,9	114,2	76,7
Dic-16	101,2	95,3	104,5	112,3	77,2
Mar-17	106,8	104,7	108,8	115,5	88,9
Jun-17	115,2	118,7	112,7	118,7	106,2
Sep-17	122,5	127,2	119,3	121,6	125,7
Dic-17	123,9	127,9	120,0	122,5	127,1
Mar-18	127,8	135,9	122,5	121,6	140,4
Jun-18	124,3	128,7	121,5	119,4	133,0
Sep-18	121,8	119,0	123,6	120,0	126,8
Dic-18	124,5	127,2	121,9	123,1	127,6
Mar-19	117,0	114,5	119,2	120,8	109,2
Jun-19	113,8	111,3	116,0	123,3	93,1

CUADRO 4
INDICADORES DESESTACIONALIZADOS RESUMEN DE PERCEPCIÓN Y EXPECTATIVAS
DE LA SITUACIÓN ECONÓMICA (índices, marzo 2001=100)

Indicador	CC	SE	SA	SF	SP
Jun-09	99,2	113,1	87,2	103,3	89,2
Sep-09	105,5	122,3	93,5	106,5	106,8
Dic-09	112,2	126,3	101,2	110,5	115,2
Mar-10	109,1	121,1	97,8	109,7	105,8
Jun-10	107,0	112,5	102,0	108,7	103,2
Sep-10	111,1	121,5	104,1	112,7	110,1
Dic-10	109,5	117,2	103,6	112,8	102,9
Mar-11	105,5	106,1	104,3	110,4	94,4
Jun-11	109,8	109,7	108,7	117,0	95,2
Sep-11	103,8	102,0	106,7	112,0	89,3
Dic-11	107,6	107,3	107,9	116,1	90,2
Mar-12	107,8	106,0	109,4	113,7	95,9
Jun-12	113,0	110,2	113,7	119,3	99,7
Sep-12	114,0	114,2	115,1	120,0	103,6
Dic-12	113,3	112,5	113,9	114,1	111,7
Mar-13	122,2	128,7	117,6	123,7	119,1
Jun-13	119,8	123,3	115,3	121,6	114,9
Sep-13	119,8	124,3	117,6	121,2	118,9
Dic-13	122,5	128,5	116,8	125,5	115,9
Mar-14	120,4	129,3	114,0	123,5	114,8
Jun-14	113,0	113,6	111,0	117,2	103,3
Sep-14	116,1	127,3	108,2	129,1	90,8
Dic-14	107,9	106,8	107,9	120,4	82,4
Mar-15	107,5	105,4	109,7	121,8	81,1
Jun-15	104,7	100,8	106,8	115,4	82,9
Sep-15	100,9	97,9	105,1	113,9	75,6
Dic-15	108,1	103,5	110,8	121,7	80,0
Mar-16	102,6	96,1	107,9	116,0	77,8
Jun-16	105,2	98,8	109,8	119,3	77,6
Sep-16	103,1	97,4	109,3	113,7	81,9
Dic-16	105,9	99,9	110,0	113,8	89,5
Mar-17	108,3	103,2	112,1	115,5	94,2
Jun-17	113,0	112,4	113,6	118,3	104,1
Sep-17	119,0	119,0	120,4	120,1	116,7
Dic-17	115,3	116,4	113,4	115,1	114,8
Mar-18	120,7	123,9	117,7	118,6	124,1
Jun-18	118,3	116,7	119,9	117,6	121,4
Sep-18	114,7	110,5	119,3	115,5	112,9
Dic-18	114,4	109,9	117,0	118,3	105,2
Mar-19	110,5	102,3	116,9	117,4	97,3
Jun-19	107,1	99,5	113,3	116,0	90,8

CUADRO 5
ANÁLISIS DE HOGARES OCUPADOS Y DESOCUPADOS POR ESTRATOS
¿UD. PIENSA QUE EL INGRESO DE SU HOGAR EN LOS PRÓXIMOS 12 MESES...?

Indicador	Bajo				Medio				Alto			
	Ocupados		Desocupados		Ocupados		Desocupados		Ocupados		Desocupados	
	Subirá	Bajará	Subirá	Bajará	Subirá	Bajará	Subirá	Bajará	Subirá	Bajará	Subirá	Bajará
Jun-09	23,3	20,0	30,1	26,5	24,3	14,5	29,9	25,4	19,5	13,0	22,2	55,6
Sep-09	29,0	15,1	42,9	12,4	32,7	8,8	33,8	13,8	21,7	10,4	10,5	21,1
Dic-09	29,1	9,7	43,4	21,1	38,2	6,4	54,5	6,8	25,2	5,7	18,8	12,5
Mar-10	30,0	14,8	45,1	22,0	27,1	13,9	44,6	8,9	29,3	8,4	47,6	14,3
Jun-10	28,2	18,0	46,3	22,4	27,4	12,1	32,6	13,0	19,7	5,3	18,8	18,8
Sep-10	28,6	12,4	34,2	25,0	29,7	9,2	43,8	10,4	28,6	8,4	28,6	28,6
Dic-10	33,9	10,6	38,7	17,7	35,0	9,3	48,8	17,1	32,5	6,0	47,8	4,3
Mar-11	24,3	14,5	39,7	14,7	27,0	13,7	42,0	22,0	26,2	6,4	35,7	21,4
Jun-11	26,7	14,8	27,6	27,6	27,2	12,6	30,8	25,6	36,3	7,9	46,2	15,4
Sep-11	23,7	14,1	41,2	17,6	24,5	14,2	45,2	11,9	28,8	7,0	10,0	10,0
Dic-11	30,5	15,5	40,0	5,0	33,1	10,1	45,8	20,8	24,7	10,1	69,2	0,0
Mar-12	25,3	15,2	27,1	22,9	29,1	11,6	23,3	20,9	27,7	7,5	33,3	22,2
Jun-12	25,5	13,1	36,7	14,3	26,0	10,6	36,4	20,5	27,4	7,2	66,7	11,1
Sep-12	28,4	11,6	48,8	9,8	28,3	8,4	34,8	4,3	29,4	9,6	50,0	14,3
Dic-12	28,7	8,5	29,7	29,7	29,5	8,5	30,0	30,0	40,8	2,8	60,0	40,0
Mar-13	32,4	8,7	43,6	17,9	34,0	6,1	60,7	3,6	28,0	7,8	63,2	15,8
Jun-13	27,2	9,4	27,7	10,6	26,6	6,9	21,7	13,0	24,6	5,9	47,8	4,3
Sep-13	30,4	8,8	37,7	15,1	32,4	7,9	45,0	15,0	22,4	4,3	20,0	10,0
Dic-13	40,4	9,6	52,9	15,7	42,9	9,2	44,8	6,9	32,1	7,8	66,7	11,1
Mar-14	33,0	8,8	67,5	10,0	36,0	7,9	40,9	18,2	31,1	7,0	80,0	20,0
Jun-14	26,4	9,6	50,9	21,1	29,5	11,4	53,3	15,6	26,7	11,9	57,1	14,3
Sep-14	26,6	14,0	37,8	10,8	29,9	11,0	28,6	31,4	30,5	16,6	78,6	0,0
Dic-14	31,3	12,9	51,4	24,3	33,3	13,3	44,4	33,3	34,4	13,0	76,2	14,3
Mar-15	33,8	9,8	47,8	15,2	30,0	11,0	54,5	6,8	33,2	10,9	61,5	7,7
Jun-15	27,9	11,4	40,8	24,5	25,6	12,6	48,5	24,2	36,4	8,4	60,0	20,0
Sep-15	29,1	14,9	49,3	9,3	25,5	13,4	29,5	11,4	27,8	14,8	43,8	18,8
Dic-15	29,5	12,5	26,1	26,1	33,7	9,8	32,3	19,4	30,2	16,2	40,0	0,0
Mar-16	23,5	10,1	29,6	24,1	25,9	11,8	47,2	22,2	31,0	11,8	20,8	37,5
Jun-16	29,8	12,1	32,7	19,2	27,2	12,6	44,2	15,4	23,6	11,5	16,7	33,3
Sep-16	23,7	14,5	35,7	16,1	29,1	12,0	40,0	22,2	32,1	12,0	93,8	0,0
Dic-16	30,4	11,1	54,3	10,9	27,2	10,2	48,6	10,8	31,7	12,0	50,0	7,1
Mar-17	26,5	9,4	39,1	15,6	24,2	9,3	50,0	1,9	25,7	7,6	50,0	15,0
Jun-17	29,1	9,9	34,5	29,3	30,0	6,7	44,2	18,6	32,8	5,4	30,0	0,0
Sep-17	28,6	9,7	35,9	20,5	31,2	9,4	46,7	16,7	35,2	6,0	61,9	0,0
Dic-17	27,4	9,4	35,6	11,0	28,4	7,1	34,2	7,9	40,3	8,6	53,3	13,3
Mar-18	28,9	7,6	43,5	14,5	31,8	8,4	61,0	7,3	38,3	5,8	30,0	0,0
Jun-18	26,2	15,9	40,7	14,8	33,9	9,5	39,4	15,2	28,8	10,1	37,5	12,5
Sep-18	26,8	11,3	39,7	19,0	27,1	11,1	33,3	10,0	32,5	10,1	38,5	38,5
Dic-18	25,3	8,4	40,5	14,3	30,4	10,2	31,4	22,9	38,0	5,4	40,0	10,0
Mar-19	23,6	14,2	36,5	14,3	30,9	8,1	43,6	15,4	38,0	8,0	25,0	37,5
Jun-19	22,7	11,9	43,1	20,0	31,0	9,3	38,3	29,8	32,4	8,3	38,9	5,6



Destacados:

1. Continua tendencia negativa en confianza de los consumidores: El índice general (CC) en su serie desestacionalizada muestra una variación negativa de 3,4 puntos respecto al trimestre anterior y una caída de 11,2 puntos en doce meses (cuadro 4). Por su parte, el índice bruto muestra una variación negativa de 2,9 puntos en comparación con la última medición y una caída de 11,3 puntos con respecto a junio de 2018 (cuadro 2).

2. Evolución los índices de sensación: Los subíndices que miden “sensación” son Situación Actual (SA) y Situación Familiar (SF). En comparación con junio de 2018, las series desestacionalizadas muestran una caída anual de 6,7 puntos en el índice de Situación Actual y una variación negativa de 1,6 puntos en el índice Situación Familiar. Mientras, al comparar con el trimestre previo, el índice de Situación Actual presenta una variación negativa en 3,7 puntos y el índice de Situación Familiar percibe negativa de 1,4 puntos (cuadro 4).

Si no se eliminaran los efectos estacionales, el índice de Situación Actual mostraría una caída de 6,7 puntos porcentuales en el año, con una variación negativa de 3,8 puntos en el trimestre. En tanto, el índice de Situación Familiar presentaría una caída de 1,3 en comparación al año anterior, y una variación positiva de 0,1 puntos en relación con junio de 2019 (cuadro 2).

3. Caída en los índices de percepción: Al analizar los índices asociados a “percepción” (índices SE y SP) se encuentra que: 1) la serie desestacionalizada de la SE baja 2,89 puntos respecto al trimestre anterior y 17,2 puntos en un año; 2) la serie desestacionalizada de la SP registra una variación negativa en el trimestre de 6,5 puntos porcentuales, acompañada de una caída de 30,6 puntos en el año (cuadro 4), y 3) al analizar las series brutas, el índice SE baja 1,9 puntos respecto al trimestre anterior y 17 puntos en el año. Mientras que en el índice SP presenta una caída de 8,9 puntos en el trimestre y de 30,9 puntos en el año (cuadro 2).

4. Ingresos del hogar: La proporción de hogares que reporta una baja en sus ingresos, en los últimos doce meses, corresponden a un 24,8 de la muestra. A su vez, el 61,3 señala que se encuentra igual y un 13,2 que subió (cuadro 6). En comparación con el trimestre anterior, la proporción que señala que su ingreso bajó presenta un alza de 4,1 puntos porcentuales, mientras que en doce meses disminuyó en 1,9 puntos. La proporción de hogares que reporta estabilidad o estancamiento en los ingresos disminuyó en 3,6 puntos porcentuales en el trimestre, junto con una disminución de 1,4 en el año. Finalmente, la proporción de hogares que en los últimos doce meses reporta alzas en sus ingresos bajó 0,9 puntos en el trimestre y se mantuvo respecto al año anterior (cuadro 7).



Con relación a las expectativas acerca del ingreso familiar, el porcentaje de hogares que espera que durante los próximos doce meses el ingreso de su hogar suba corresponde al 25,7% de la muestra, esto significa una disminución de 1,5 puntos porcentuales respecto al trimestre anterior. La proporción de hogares que espera que su ingreso se mantenga igual el próximo año alcanza el 59,8%, es decir, aumentó 2,6 puntos porcentuales con relación a marzo de 2019, mientras que la proporción de hogares que espera una baja en sus ingresos llegó a 10,7%, o sea una disminución de 0,3 puntos porcentuales con respecto al trimestre anterior (cuadros 8, 9 y gráfico 3).

5. Situación económica del país: El 28,1% de los encuestados señaló que la situación económica del país hace un año era mejor que la actual, mientras que el 18,0% considera que en un año más la situación será mejor que la actual. Por otra parte, el 19,3% señala que hace un año la situación era peor que la actual y un 40,5% piensa que la situación será peor dentro de un año (cuadros 18, 20 y 21). En comparación con el trimestre anterior, existe una baja de 3,7 puntos porcentuales en la proporción de quienes creían que la situación hace un año era peor que la actual, acompañada de una baja de 2,8 puntos en el grupo que creía que el próximo año sería mejor.

6. Durables: En cuanto a la compra de bienes durables, el 18,1% señala que en el hogar se adquirió algún bien durable durante el último trimestre, de este grupo, el 6,9% lo hizo a través de deuda (cuadro 10). Por otro lado, el 12% indica que piensa adquirir un bien durable en los próximos tres meses, de este grupo el 5,2% lo hará a través de deuda (cuadro 12).

La proporción de hogares que manifiesta haber comprado algún bien durable en el último trimestre aumenta en 1,8 puntos. Los que señalaron haberlo hecho a través de ahorros o al contado aumentaron en 1,9 puntos en el trimestre, mientras quienes se endeudaron para su adquisición crecieron en 0,2 puntos. Con relación al cambio durante los últimos doce meses, la proporción de hogares que manifiesta haber comprado durables en el último año disminuyó en 1,2 puntos porcentuales (ver cuadro 11).

Por último, en relación con el trimestre anterior, la intención de compra cae en 0,1 puntos porcentuales. Respecto al año anterior, desciende en 2,0 puntos (cuadros 13).

7. Vivienda: En esta medición, un 12,4% del total de encuestados respondió positivamente a la intención de compra de vivienda. Es decir, un aumento de 2,0 puntos porcentuales respecto del trimestre anterior y un alza de 1,5 puntos respecto a un año atrás (cuadro 15).

8. Deudas: Respecto a doce meses atrás, la proporción de hogares que señalan tener una situación de deuda “complicada” disminuyó 1,2 puntos porcentuales y aumentó en 0,1 puntos en el trimestre. El porcentaje de hogares que señaló tener una situación de deuda “sin problemas” disminuyó 0,4 puntos porcentuales en un año y 0,1 puntos en el trimestre. Por otro lado, los hogares que consideran

tener una situación de deuda “medianamente complicada” aumentan 2,2 puntos porcentuales en doce meses, pero se mantienen en el trimestre (cuadro 17 y gráfico 6).

9. Problema más importante: El principal problema del país, de acuerdo a la población del Gran Santiago, es Seguridad ciudadana con un 19,0%; en segundo lugar Sistema de salud (16,0%); en tercer lugar, Falta de empleo con 15,2% (cuadro 22 y gráfico 8).

Respecto del trimestre anterior, los problemas del país que presentan mayores alzas son Sistema de salud, que subió 4,1 puntos porcentuales y Sistema de educación y cultura con un incremento de 3,5 puntos; las mayores bajas fueron en Seguridad ciudadana, con una disminución de 9,4 puntos porcentuales, le sigue Delitos económicos, estafas y corrupción con 1,6 puntos menos (cuadro 22 y 23).

En comparación con el año anterior, se observa que el alza más relevante es Falta de empleo con 5,8 puntos porcentuales, seguido por Sistema de salud con 5,3 puntos; en tanto, las mayores bajas las registraron Seguridad ciudadana con una caída de 17,2 puntos porcentuales y Pobreza que bajó 1,9 puntos (cuadro 24).

TABULACIONES SIMPLES
ENCUESTA DE PRECEPCIÓN Y EXPECTATIVAS SOBRE LA SITUACIÓN ECONÓMICA
Junio 2019

▣ *Variación del ingreso en el hogar durante el último año*

CUADRO 6
¿CÓMO HA VARIADO EL INGRESO DE SU HOGAR EN LOS ÚLTIMOS DOCE MESES?
Encuesta de junio 2019 (composición porcentual)

	Estrato			Total
	Bajo	Medio	Alto	
Bajó	27,9	24,4	19,7	24,8
Igual	63,1	60,8	58,9	61,3
Subió	8,3	14,3	20,7	13,2
No sabe o no responde	0,6	0,5	0,7	0,6
	100,0	100,0	100,0	100,0

CUADRO 7
¿CÓMO HA VARIADO EL INGRESO DE SU HOGAR EN LOS ÚLTIMOS DOCE MESES?
Encuesta de junio 2018 a junio 2019 (composición porcentual)

	Jun-18	Sep-18	Dic-18	Mar-19	Jun-19
Bajó	22,9	26,0	25,2	20,7	24,8
Igual	62,8	60,5	60,7	64,9	61,3
Subió	13,2	12,5	13,2	14,1	13,2
No sabe o no responde	1,1	1,0	0,9	0,3	0,6
	100,0	100,0	100,0	100,0	100,0

□ **Expectativas de ingreso en el hogar**

CUADRO 8
¿QUÉ ESPERA RESPECTO DEL INGRESO DEL HOGAR DURANTE LOS PRÓXIMOS DOCE MESES?

Encuesta de junio 2019 (composición porcentual)

	Estrato			Total
	Bajo	Medio	Alto	
Subirá	20,3	29,3	28,7	25,7
Igual	63,9	56,7	57,9	59,8
Bajará	12,0	10,3	9,1	10,7
No sabe o no responde	3,7	3,8	4,3	3,9
	100,0	100,0	100,0	100,0

CUADRO 9
¿QUÉ ESPERA RESPECTO DEL INGRESO DEL HOGAR DURANTE LOS PRÓXIMOS DOCE MESES?

Encuesta de junio 2018 a junio 2019 (composición porcentual)

	Jun-18	Sep-18	Dic-18	Mar-19	Jun-19
Subirá	27,0	25,5	28,3	27,2	25,7
Igual	53,9	56,7	53,7	57,1	59,8
Bajará	13,2	11,9	9,0	11,0	10,7
No sabe o no responde	5,9	5,8	9,0	4,6	3,9
	100,0	100,0	100,0	100,0	100,0

□ *Compras de bienes durables*

CUADRO 10
¿UD. O ALGÚN MIEMBRO DE SU FAMILIA ADQUIRIÓ ALGÚN BIEN DURABLE DURANTE EL ÚLTIMO TRIMESTRE?

Encuesta de junio 2019 (composición porcentual)

	Estrato			Total
	Bajo	Medio	Alto	
Sí	12,5	19,7	26,0	18,1
<i>Contado/ahorros</i>	6,8	12,6	17,1	11,2
<i>Deuda</i>	5,7	7,1	9,0	6,9
<i>Otro</i>	0,0	0,0	0,0	0,0
No	87,1	80,1	73,1	81,5
No sabe o no responde	0,3	0,3	0,8	0,4
	100,0	100,0	100,0	100,0

CUADRO 11
¿UD. O ALGÚN MIEMBRO DE SU FAMILIA ADQUIRIÓ ALGÚN BIEN DURABLE DURANTE EL ÚLTIMO TRIMESTRE?

Encuesta de junio 2018 a junio 2019 (composición porcentual)

	Jun-18	Sep-18	Dic-18	Mar-19	Jun-19
Sí	19,3	17,5	17,5	16,3	18,1
<i>Contado/ahorros</i>	11,2	9,3	9,8	9,3	11,2
<i>Deuda</i>	8,1	8,2	7,7	6,7	6,9
<i>Otro</i>	0,0	0,0	0,0	0,2	0,0
No	80,1	82,1	81,7	83,4	81,5
No sabe o no responde	0,6	0,4	0,7	0,3	0,4
	100,0	100,0	100,0	100,0	100,0



CUADRO 12
¿UD. O ALGÚN MIEMBRO DE SU HOGAR PIENSA ADQUIRIR ALGÚN BIEN DURABLE
DURANTE LOS PRÓXIMOS TRES MESES?
Encuesta de junio 2019 (composición porcentual)

	Estrato			Total
	Bajo	Medio	Alto	
Sí	10,1	12,8	14,1	12,0
<i>Contado/ahorros</i>	5,0	6,9	10,0	6,8
<i>Deuda</i>	5,1	5,9	4,1	5,2
<i>Otro</i>	0,0	0,0	0,0	0,0
No	86,9	85,2	81,9	85,2
No sabe o no responde	3,0	2,0	4,0	2,8
	100,0	100,0	100,0	100,0

CUADRO 13
¿UD. O ALGÚN MIEMBRO DE SU HOGAR PIENSA ADQUIRIR ALGÚN BIEN DURABLE
DURANTE LOS PRÓXIMOS TRES MESES?
Encuesta de junio 2018 a junio 2019 (composición porcentual)

	Jun-18	Sep-18	Dic-18	Mar-19	Jun-19
Sí	14,0	12,2	14,7	12,1	12,0
<i>Contado/ahorros</i>	8,1	6,7	8,8	7,0	6,8
<i>Deuda</i>	5,9	5,5	5,8	4,9	5,2
<i>Otro</i>	0,0	0,0	0,1	0,2	0,0
No	83,6	86,1	82,5	84,8	85,2
No sabe o no responde	2,5	1,7	2,8	3,2	2,8
	100,0	100,0	100,0	100,0	100,0

□ *Planes respecto de compra de vivienda*

CUADRO 14
¿UD. O ALGÚN MIEMBRO DE SU HOGAR PIENSA COMPRAR UNA CASA NUEVA EN LOS PRÓXIMOS DOCE MESES?

Encuesta de junio 2019 (composición porcentual)

	Estrato			Total
	Bajo	Medio	Alto	
Sí	11,1	13,3	12,9	12,4
No	88,1	86,0	86,1	86,8
No sabe o no responde	0,9	0,7	1,0	0,8
	100,0	100,0	100,0	100,0

CUADRO 15
¿UD. O ALGÚN MIEMBRO DE SU HOGAR PIENSA COMPRAR UNA CASA NUEVA EN LOS PRÓXIMOS DOCE MESES?

Encuesta de junio 2018 a junio 2019 (composición porcentual)

	Jun-18	Sep-18	Dic-18	Mar-19	Jun-19
Sí	10,9	11,4	12,2	10,4	12,4
No	86,8	86,7	85,3	88,4	86,8
No sabe o no responde	2,4	1,9	2,6	1,2	0,8
	100,0	100,0	100,0	100,0	100,0

□ **Situación de deuda en los hogares**

CUADRO 16
¿LA SITUACIÓN DE SU HOGAR EN MATERIA DE DEUDA ES...?
Encuesta de junio 2019 (composición porcentual)

	Estrato			Total
	Bajo	Medio	Alto	
Complicada	23,3	16,6	10,8	18,1
Medianamente complicada	34,2	35,3	24,0	32,6
Sin problemas	42,1	47,8	64,7	49,0
No sabe o no responde	0,3	0,3	0,5	0,3
	100,0	100,0	100,0	100,0

CUADRO 17
¿LA SITUACIÓN DE SU HOGAR EN MATERIA DE DEUDA ES...?
Encuesta de junio 2018 a junio 2019 (composición porcentual)

	Jun-18	Sep-18	Dic-18	Mar-19	Jun-19
Complicada	19,3	19,1	16,4	18,0	18,1
Medianamente complicada	30,4	29,1	29,9	32,6	32,6
Sin problemas	49,4	50,7	52,6	49,1	49,0
No sabe o no responde	0,9	1,0	1,0	0,3	0,3
	100,0	100,0	100,0	100,0	100,0

□ **Percepción de la situación del país con relación a un año atrás y expectativas para un año más**

CUADRO 18
EN SU OPINIÓN LA SITUACIÓN ECONÓMICA DEL PAÍS UN AÑO ATRÁS ERA...
Encuesta de junio 2019 (composición porcentual)

	Estrato			Total
	Bajo	Medio	Alto	
Mejor que la actual	26,8	27,9	30,8	28,1
Igual a la actual	48,6	51,9	48,3	49,9
Peor que la actual	21,8	17,6	17,9	19,3
No sabe o no responde	2,8	2,6	3,0	2,8
	100,0	100,0	100,0	100,0

CUADRO 19
EN SU OPINIÓN LA SITUACIÓN ECONÓMICA DEL PAÍS UN AÑO ATRÁS ERA...
Encuesta de junio 2018 a junio 2019 (composición porcentual)

	Jun-18	Sep-18	Dic-18	Mar-19	Jun-19
Mejor que la actual	14,2	22,8	24,3	23,1	28,1
Igual a la actual	60,4	52,7	49,3	50,3	49,9
Peor que la actual	22,0	21,2	20,2	24,3	19,3
No sabe o no responde	3,4	3,3	6,2	2,2	2,8
	100,0	100,0	100,0	100,0	100,0



CUADRO 20
¿CÓMO CREE UD. QUE SERÁ LA SITUACIÓN ECONÓMICA GENERAL DEL PAÍS EN UN AÑO MÁS?

Encuesta de junio 2019 (composición porcentual)

	Estrato			Total
	Bajo	Medio	Alto	
Mejor que la actual	15,2	18,3	23,1	18,0
Igual a la actual	39,5	36,9	38,3	38,2
Peor que la actual	42,4	41,0	35,8	40,5
No sabe o no responde	2,9	3,8	2,8	3,3
	100,0	100,0	100,0	100,0

CUADRO 21
¿CÓMO CREE UD. QUE SERÁ LA SITUACIÓN ECONÓMICA GENERAL DEL PAÍS EN UN AÑO MÁS?

Encuesta de junio 2018 a junio 2019 (composición porcentual)

	Jun-18	Sep-18	Dic-18	Mar-19	Jun-19
Mejor que la actual	35,2	27,7	27,5	20,8	18,0
Igual a la actual	42,4	38,9	36,3	39,1	38,2
Peor que la actual	17,1	26,7	28,1	36,8	40,5
No sabe o no responde	5,3	6,7	8,0	3,4	3,3
	100,0	100,0	100,0	100,0	100,0

□ *Principal problema del país*

CUADRO 22
PROBLEMA MÁS IMPORTANTE DEL PAÍS
Encuesta de junio 2019 (composición porcentual)

	Estrato			Total
	Bajo	Medio	Alto	
1. Seguridad ciudadana	19,8	18,2	19,0	19,0
2. Sistema de salud	15,6	17,3	14,1	16,0
3. Falta de empleo	16,7	15,5	11,6	15,2
4. Sistema de educación y cultura	6,4	8,4	13,5	8,6
5. Inmigración	5,4	6,1	3,3	5,2
6. Bajos sueldos	6,1	5,8	1,8	5,1
7. Falta de confianza en autoridades o políticos	3,7	4,2	7,8	4,8
8. Política económica	2,0	3,7	6,2	3,5
9. Pobreza	2,5	2,1	6,5	3,1
10. Sistema Previsional	4,5	1,7	1,7	2,8

CUADRO 23
PROBLEMA MÁS IMPORTANTE DEL PAÍS, MAYORES ALZAS Y BAJAS EN EL TRIMESTRE
Encuesta de junio 2018 a junio 2019 (composición porcentual)

En el trimestre	Estrato			Total
	Bajo	Medio	Alto	
Mayores Alzas				
1. Sistema de salud	3,1	4,4	5,6	4,1
2. Sistema de educación y cultura	2,9	3,7	4,0	3,5
3. Política económica	0,6	1,1	3,2	1,4
4. Falta de preocupación por problemas prioritarios	1,3	1,0	1,7	1,2
Mayores Bajas				
1. Seguridad ciudadana	-6,8	-9,0	-15,4	-9,4
2. Delitos económicos, estafas y corrupción	-1,3	-1,8	-1,7	-1,6
3. Falta de empleo	-2,5	-0,5	0,7	-1,1
4. Aumento del costo de la vida	0,9	-2,0	-0,9	-0,7

CUADRO 24
PROBLEMA MÁS IMPORTANTE DEL PAÍS, MAYORES ALZAS Y BAJAS EN EL AÑO
Encuesta de marzo 2019 a junio 2019 (composición porcentual)

En el trimestre	Estrato			Total
	Bajo	Medio	Alto	
Mayores Alzas				
1. Falta de empleo	5,4	6,4	5,5	5,8
2. Sistema de salud	5,2	5,7	4,6	5,3
3. Inmigración	1,9	3,3	1,0	2,3
4. Política económica	1,0	2,6	2,7	2,0
Mayores Bajas				
1. Seguridad ciudadana	-12,9	-19,4	-21,5	-17,2
2. Pobreza	-1,4	-1,7	-3,2	-1,9
3. Delitos económicos, estafas y corrupción	-0,2	-0,8	-0,2	-0,5
4. Mala legislación laboral	-0,7	0,1	-0,7	-0,4

ANEXO I
ENCUESTA DE PRECEPCIÓN Y EXPECTATIVAS SOBRE LA SITUACIÓN ECONÓMICA
Junio 2019

CUADRO 25
EVOLUCIÓN ESPERADA Y PASADA DE LOS INGRESOS DEL HOGAR
Encuesta de junio 2019 (composición porcentual)

Evolución esperada	Evolución pasada de ingresos				Total
	Bajó	Igual	Subió	Ns / Nr	
Subirá	28,2	18,9	52,8	11,8	25,7
Igual	43,4	70,8	40,9	23,5	59,8
Bajará	23,1	7,3	3,6	0,0	10,7
No sabe o no responde	5,3	3,0	2,8	64,7	3,9
	100,0	100,0	100,0	100,0	100,0

CUADRO 26
COMPRA DE BIENES DURABLES Y EVOLUCIÓN PASADA DE LOS INGRESOS DEL HOGAR
Encuesta de junio 2019 (composición porcentual)

Compra de bienes durables	Evolución pasada de ingresos				Total
	Bajó	Igual	Subió	Ns / Nr	
Sí	11,8	17,0	34,5	35,3	18,1
No	88,0	82,6	64,7	64,7	81,5
No sabe o no responde	0,3	0,4	0,8	0,0	0,4
	100,0	100,0	100,0	100,0	100,0

CUADRO 27
PLANES DE COMPRA DE BIENES DURABLES Y EVOLUCIÓN PASADA DE LOS INGRESOS DEL HOGAR
Encuesta de junio 2019 (composición porcentual)

Compra de bienes durables	Evolución pasada de ingresos				Total
	Bajó	Igual	Subió	Ns / Nr	
Sí	7,7	11,4	23,6	0,0	12,0
No	89,1	86,5	72,3	76,5	85,2
No sabe o no responde	3,2	2,1	4,1	23,5	2,8
	100,0	100,0	100,0	100,0	100,0

CUADRO 28
PLANES DE COMPRA DE BIENES DURABLES Y EXPECTATIVAS DE INGRESOS DEL HOGAR

Encuesta de junio 2019 (composición porcentual)

Planes de compra de durables	Expectativas sobre de ingresos				Total
	Subirá	Igual	Bajará	Ns / Nr	
Sí	23,3	8,5	7,5	4,3	12,0
No	74,6	88,6	90,0	89,6	85,2
No sabe o no responde	2,1	2,9	2,5	6,1	2,8
	100,0	100,0	100,0	100,0	100,0

CUADRO 29
PLANES DE COMPRA DE VIVIENDA NUEVA Y EVOLUCIÓN PASADA DE LOS INGRESOS DEL HOGAR

Encuesta de junio 2019 (composición porcentual)

Compra de bienes vivienda	Evolución pasada de ingresos				Total
	Bajó	Igual	Subió	Ns / Nr	
Sí	11,1	11,2	19,3	29,4	12,4
No	88,1	87,9	80,2	70,6	86,8
No sabe o no responde	0,8	0,9	0,5	0,0	0,8
	100,0	100,0	100,0	100,0	100,0

CUADRO 30
PLANES DE COMPRA DE VIVIENDA NUEVA Y EXPECTATIVAS DE INGRESOS DEL HOGAR

Encuesta de junio 2019 (composición porcentual)

Planes de compra de vivienda	Expectativas sobre de ingresos				Total
	Subirá	Igual	Bajará	Ns / Nr	
Sí	18,8	9,9	11,3	9,6	12,4
No	79,8	89,6	87,8	87,8	86,8
No sabe o no responde	1,3	0,4	0,9	2,6	0,8
	100,0	100,0	100,0	100,0	100,0



CUADRO 31
SITUACIÓN DE DEUDA Y EVOLUCIÓN PASADA DE INGRESOS DEL HOGAR
Encuesta de junio 2019 (composición porcentual)

Situación de deuda	Evolución pasada de ingresos				Total
	Bajó	Igual	Subió	Ns / Nr	
Complicada	34,1	13,1	11,4	11,8	18,1
Medianamente complicada	33,9	32,4	32,2	5,9	32,6
Sin problemas	31,6	54,3	56,3	64,7	49,0
No sabe o no responde	0,4	0,2	0,0	17,6	0,3
	100,0	100,0	100,0	100,0	100,0

CUADRO 32
SITUACIÓN ECONÓMICA DEL PAÍS RESPECTO DE UN AÑO Y EVOLUCIÓN DE INGRESOS DEL HOGAR DURANTE EL ÚLTIMO AÑO
Encuesta de junio 2019 (composición porcentual)

Expectativas sobre la economía	Evolución pasada de ingresos				Total
	Bajó	Igual	Subió	Ns / Nr	
Mejor que la actual	37,2	24,3	29,2	11,8	28,1
Igual que la actual	40,0	54,1	48,7	47,1	49,9
Peor que la actual	21,5	18,9	17,3	17,6	19,3
No sabe o no responde	1,4	2,7	4,8	23,5	2,8
	100,0	100,0	100,0	100,0	100,0

CUADRO 33
EXPECTATIVAS SOBRE LA ECONOMÍA DEL PAÍS Y RESPECTO DE LOS INGRESOS DEL HOGAR
Encuesta de junio 2019 (composición porcentual)

Expectativas sobre la economía	Expectativas sobre ingresos				Total
	Subirá	Igual	Bajará	Ns / Nr	
Mejor que la actual	30,8	14,7	7,5	14,8	18,0
Igual que la actual	34,8	41,7	25,7	40,9	38,2
Peor que la actual	31,9	40,6	63,0	33,0	40,5
No sabe o no responde	2,5	3,0	3,8	11,3	3,3
	100,0	100,0	100,0	100,0	100,0



CUADRO 34
EXPECTATIVAS SOBRE LA ECONOMÍA DEL PAÍS Y PERCEPCIÓN DE DESEMPEÑO
ECONÓMICO EN EL PASADO AÑO

Encuesta de junio 2019 (composición porcentual)

Expectativas sobre la economía	Percepción desempeño económico				Total
	Mejor	Igual	Peor	Ns / Nr	
Mejor que la actual	16,7	16,5	24,7	12,2	18,0
Igual que la actual	22,7	54,1	21,4	25,6	38,2
Peor que la actual	58,3	27,8	51,8	9,8	40,5
No sabe o no responde	2,3	3,6	2,1	15,9	3,3
	100,0	100,0	100,0	100,0	100,0

Gráfico 1
Indicadores en niveles y desestacionalizados
Encuestas de diciembre 2001 a junio 2019

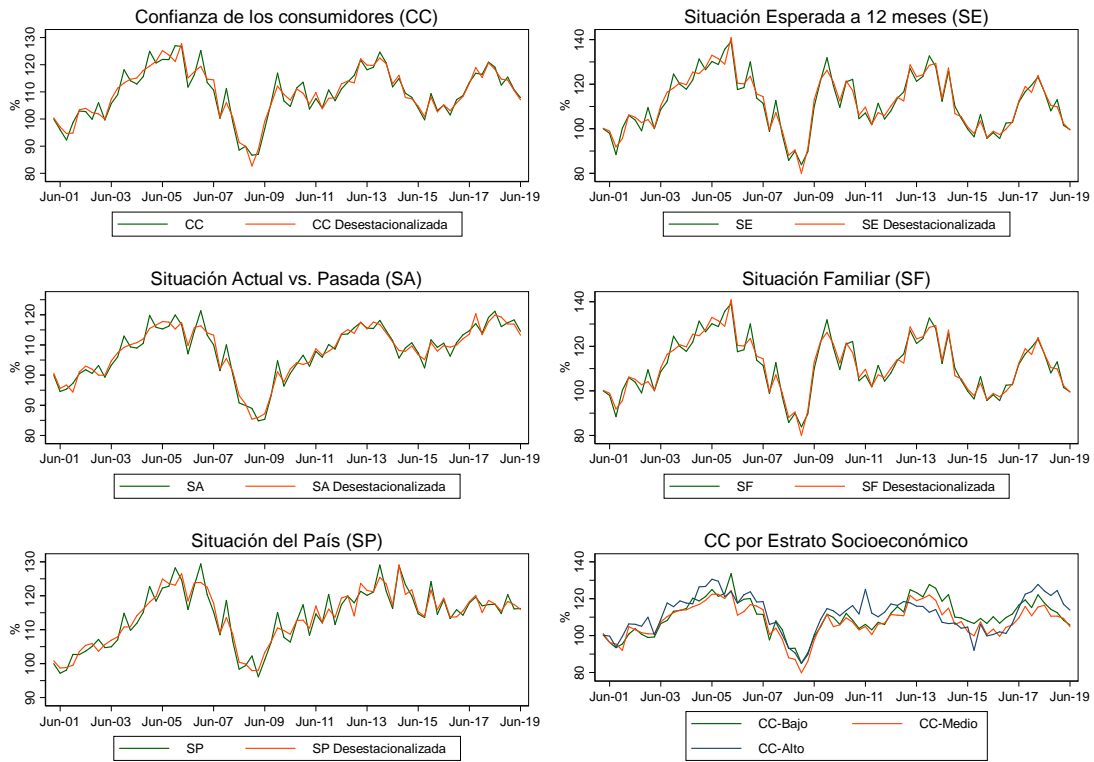




Gráfico 2
¿Cómo ha variado el ingreso de su hogar en los últimos doce meses?
Encuestas de junio 2017 a junio 2019 (Composición porcentual)

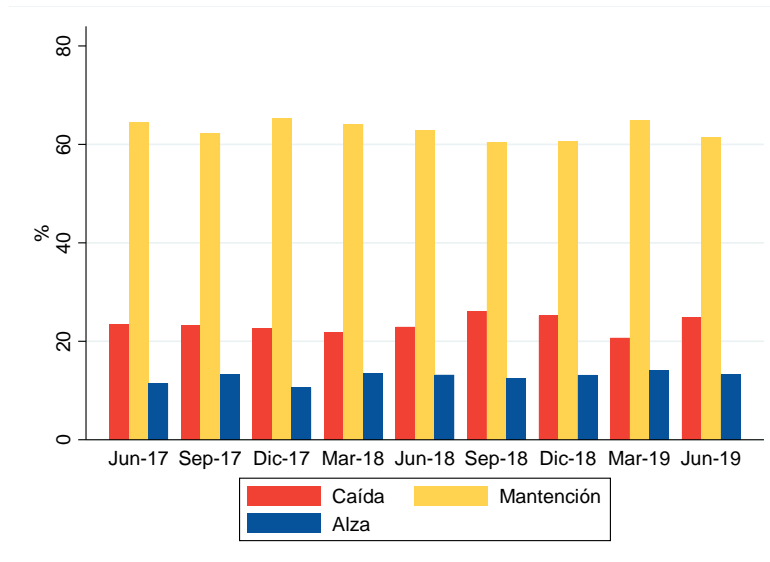


Gráfico 3
¿Qué espera respecto del ingreso del hogar durante los próximos doce meses?
Encuestas de junio 2017 a junio 2019 (Composición porcentual)

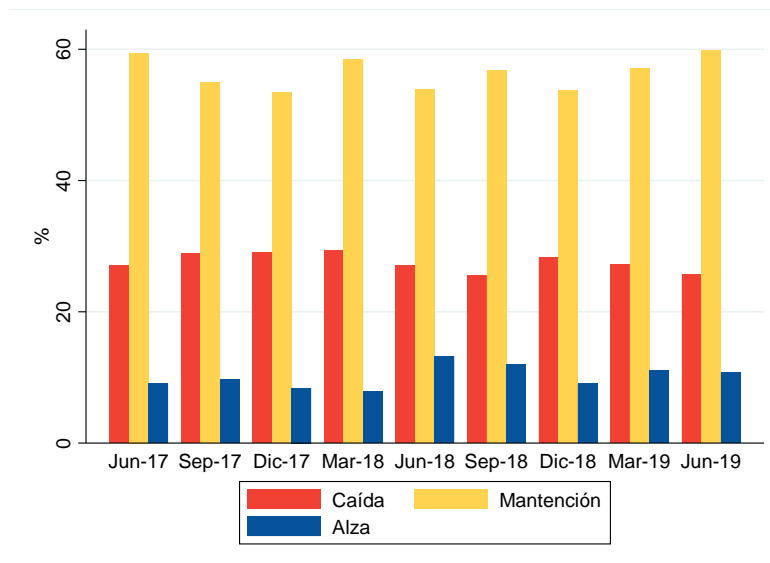




Gráfico 4
¿Ud. o algún miembro de su hogar piensa adquirir algún bien durable durante los próximos Encuestas de junio 2017 a junio 2019 (Composición porcentual)

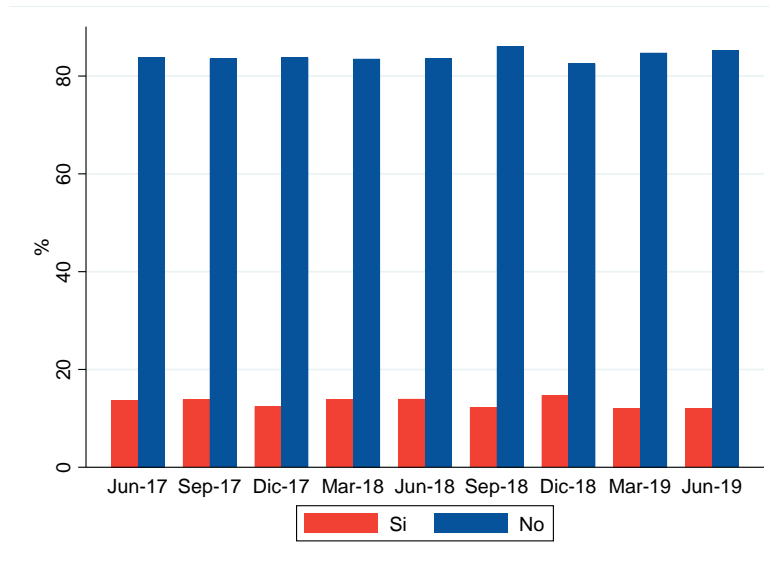


Gráfico 5
¿Ud. o algún miembro de su hogar piensa comprar una casa nueva en los próximos doce meses? Encuestas de junio 2017 a junio 2019 (Composición porcentual)

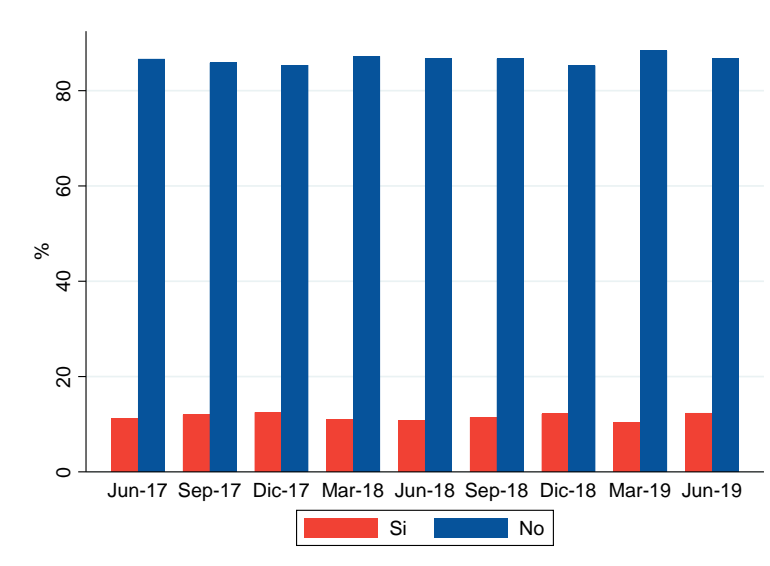




Gráfico 6
¿La situación de su hogar en materia de deuda es...?
Encuestas de junio 2017 a junio 2019 (Composición porcentual)

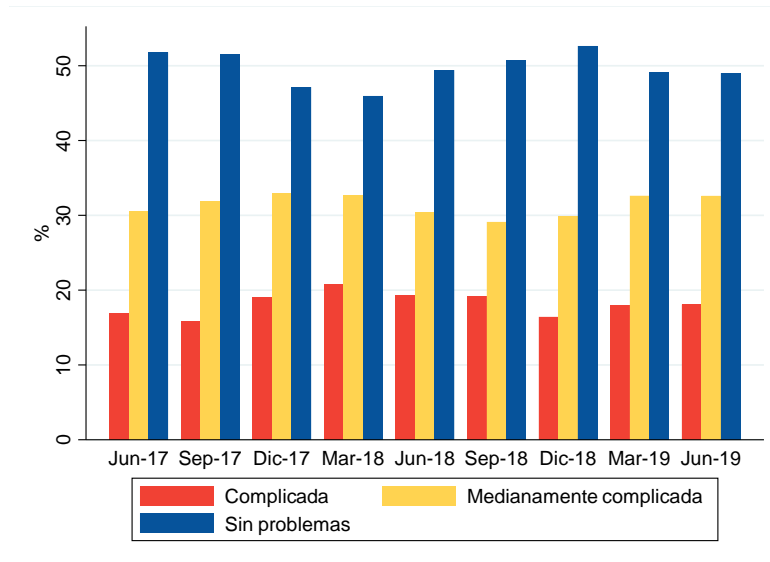


Gráfico 7
¿Cómo cree Ud. que será la situación económica general del país en un año más?
Encuestas de junio 2017 a junio 2019 (Composición porcentual)

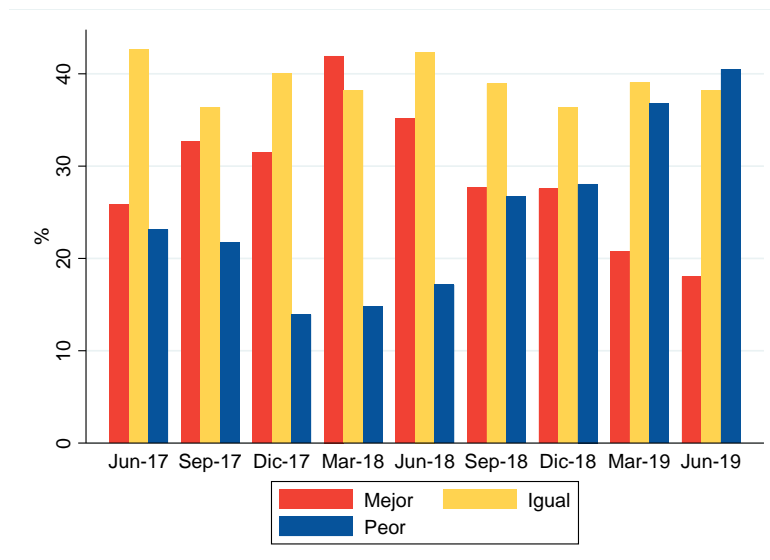
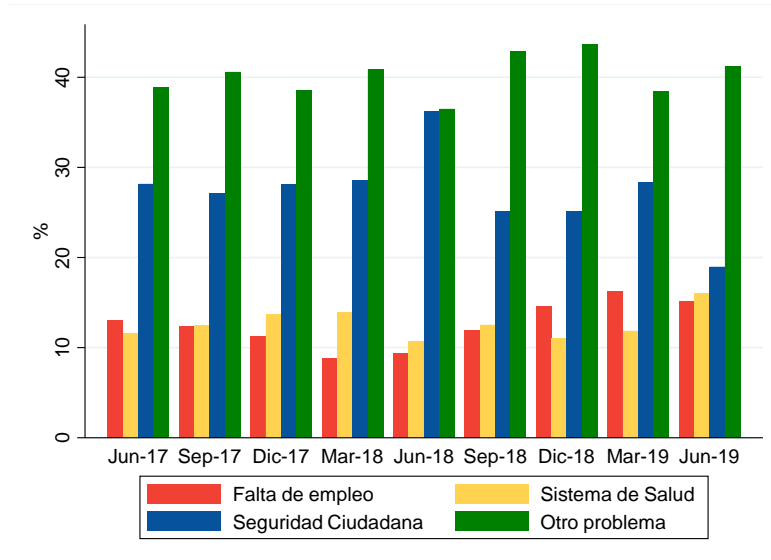




Gráfico 8
Evolución temporal de principales problemas del país
Encuestas de junio 2017 a junio 2019 (Composición porcentual)



ANEXO II NUEVAS VARIABLES DE DUEDA Y EMPLEO Junio 2019

A partir de marzo de 2019, la Encuesta de Ocupación y Desocupación en el Gran Santiago incluye, como anexo de la sección Percepción y Expectativas sobre la Situación Económica, cinco preguntas sobre las expectativas de deuda y empleo.

Respecto a deuda, en promedio, los entrevistados declararon que existe una probabilidad de 15,2% que no puedan pagar sus deudas en los próximos tres meses (cuadro 35). Sin embargo, dada las características de la distribución de la respuesta, la mediana es 0%. Respecto al trimestre anterior el promedio aumento 2,4 puntos porcentuales, mientras la mediana se mantuvo.

Sobre el acceso al crédito (cuadro 36) las tres opciones más repetidas son: Mucho más difícil (23,5%), algo más difícil (22,7%) e igualmente fácil o difícil (22,8%). Las variaciones más importantes se dieron en “mucho más fácil” que aumentó 3,6 puntos porcentuales y “algo más difícil” que disminuyó en 3,3 puntos.

Respecto al empleo, el 59,1% de los entrevistados declararon que habrá mayor cesantía en los próximos doce meses, es decir, 5,3 puntos porcentuales más que el mes anterior (cuadro 37). Adicionalmente, los entrevistados señalaron que la probabilidad promedio de perder su empleo principal en los próximos doce meses es 19,3% (cuadro 38), 2,1 puntos porcentuales más que la medición anterior. Por último, la probabilidad de dejar de manera voluntaria el empleo principal es del 10,6%, 0,8 puntos menos que en marzo.

CUADRO 35 ¿CUÁL PIENSA USTED QUE ES LA PROBABILIDAD DE QUE EN LOS PRÓXIMOS TRES MESES NO PUEDA PAGAR SUS DEUDAS?

Encuesta de junio 2019

	Mar-19	Jun-19
Promedio	12,8%	15,2%
Desviación Estándar	24,4%	26,8%
Mínimo	0,0%	0,0%
Máximo	100,0%	100,0%

CUADRO 36 ¿USTED PIENSA QUE EN 12 MESES SERÁ MÁS FÁCIL O MÁS DIFÍCIL CONSEGUIR UN CRÉDITO?

Encuesta de junio 2019 (composición porcentual)

	Mar-19	Jun-19
Mucho más difícil	22,3	23,5
Algo más difícil	26,0	22,7
Igualmente fácil o difícil	21,1	22,8
Algo más fácil	15,5	12,9
Mucho más fácil	5,5	9,1
No sabe o no responde	9,5	9,0
	100,0	100,0



CUADRO 37
¿CREE QUE HABRÁ MÁS CESANTÍA, LA MISMA O MENOS EN LOS PRÓXIMOS DOCE MESES?

Encuesta de junio 2019 (composición porcentual)

	Mar-19	Jun-19
Más cesantía	53,8	59,1
Igual	32,0	27,8
Menos cesantía	12,0	9,2
No sabe o no responde	2,2	3,9
	100,0	100,0

CUADRO 38
¿CUÁL PIENSA QUE ES LA PROBABILIDAD DE QUE PIERDA SU EMPLEO PRINCIPAL EN LOS PRÓXIMOS 12 MESES?

Encuesta de junio 2019

	Mar-19	Jun-19
Promedio	17,2%	19,3%
Desviación Estándar	26,5%	28,8%
Mínimo	0,0%	0,0%
Máximo	100,0%	100,0%
Mediana	0,0%	0,0%

CUADRO 39
¿CUÁL PIENSA QUE ES LA PROBABILIDAD DE QUE DEJE DE MANERA VOLUNTARIA SU EMPLEO PRINCIPAL EN LOS PRÓXIMOS 12 MESES?

Encuesta de junio 2019

	Mar-19	Jun-19
Promedio	11,4%	10,6%
Desviación Estándar	24,2%	23,3%
Mínimo	0,0%	0,0%
Máximo	100,0%	100,0%
Mediana	0,0%	0,0%

ANEXO III Expectativas de inflación junio 2019

A partir de marzo de 2019, la Encuesta de Ocupación y Desocupación en el Gran Santiago incluye, como anexo de la sección sobre Percepción y Expectativas sobre la Situación Económica, cuatro preguntas sobre las expectativas de la evolución de los precios en los próximos doce meses. Se consulta sobre cuatro categorías: casas/propiedades, combustibles, alimentos y en general. Las alternativas son que aumenten, se mantengan, disminuyan, no sabe o no responde. Si se contesta que aumentarán o disminuirán se debe especificar el porcentaje.

El ítem con más respuesta que el precio aumentará es “en general” con 69% en cambio, el menor porcentaje (63,9%) se da en la categoría casas / propiedades (cuadro 40); el ítem con mayor tasa de respuesta “No sabe” fue combustibles con 8,5%. Respecto al trimestre anterior, los aumentos más importantes se registraron en la expectativa de que aumentaría el precio de los combustibles (4,2 puntos porcentuales) y de casas/propiedades (2,6 puntos).

CUADRO 40
DENTRO DE LOS PROXIMOS 12 MESES, ¿ESPERA QUE LOS PRECIOS...?
Encuesta de junio 2019 (composición porcentual)

	Precios			
	Casas/Propiedades	Combustibles	Alimentos	En general
Aumenten	63,9	67,1	66,1	69,2
Se mantengan	24,9	21,7	26,4	23,2
Disminuyan	2,8	2,0	1,2	0,9
No sabe	7,7	8,5	5,5	5,9
No responde	0,7	0,7	0,8	0,8
Total	100,0	100,0	100,0	100,0

Segundo, entre quienes creen que los precios aumentarán, el porcentaje promedio varía entre 16,8% (Alimentos) y 20,5% (Casas/Propiedades). Por otro lado, entre quienes creen que los precios disminuirán, el porcentaje promedio varía entre 18,8% (Combustibles) y 25,2% (Alimentos). En ambos casos la mediana es igual a 10% independiente de la categoría.

CUADRO 41
¿EN QUÉ PORCENTAJE ESPERA QUE AUMENTEN?
Encuesta de junio 2019 (composición porcentual)

	Precios			
	Casas/Propiedades	Combustibles	Alimentos	En general
Promedio	20,5	16,9	16,8	17,4
Desviación Estándar	21,7	20,0	18,9	19,0
Mínimo	0,5	0,2	0,1	0,0
Máximo	100,0	100,0	100,0	100,0
Mediana	10,0	10,0	10,0	10,0

CUADRO 42
¿EN QUÉ PORCENTAJE ESPERA QUE DISMINUYAN?
Encuesta de junio 2019 (composición porcentual)

	Precios			
	Casas/Propiedades	Combustibles	Alimentos	En general
Promedio	21,1	18,8	25,2	24,0
Desviación Estándar	20,6	20,8	25,6	25,6
Mínimo	2,0	1,0	2,0	2,0
Máximo	99,0	100,0	100,0	100,0
Mediana	10,0	10,0	10,0	10,0

Cuadro 43: Cuadro Resumen

Interrogante		2011				2012				2013				2014				2015				2016				2017				2018				2019	
		Mar	Jun	Sep	Dic	Mar	Jun	Sep	Dic	Mar	Jun	Sep	Dic	Mar	Jun	Sep	Dic	Mar	Jun	Sep	Dic	Mar	Jun	Sep	Dic	Mar	Jun	Sep	Dic	Mar	Jun	Sep	Dic	Mar	Jun
¿Cómo ha variado el ingreso de su hogar en los últimos doce meses?	Bajó	28.7	29.2	26.5	24.7	27.6	25.7	24.1	20.1	21.0	20.8	21.4	20.4	21.7	24.5	25.3	24.7	23.5	25.5	28.3	22.2	23.4	26.2	27.3	24.1	24.1	23.5	23.2	22.6	21.9	22.9	26.0	25.2	20.7	24.8
	Igual	59.8	58.1	61.8	60.1	59.6	60.8	62.4	65.3	63.2	65.1	65.3	63.8	63.1	62.0	61.4	59.7	60.3	60.7	56.4	63.5	62.5	60.7	60.3	63.7	62.4	64.5	62.3	65.3	64.1	62.8	60.5	60.7	64.9	61.3
	Subió	10.6	11.6	10.9	14.2	12.2	12.9	12.4	13.4	15.0	13.5	12.5	15.4	14.1	12.9	12.7	14.6	14.8	12.1	14.0	13.6	12.9	12.4	11.1	11.4	12.7	11.4	13.4	10.6	13.5	13.2	12.5	13.2	14.1	13.2
	NS/NR	0.9	1.0	0.8	0.9	0.5	0.6	1.1	1.2	0.9	0.6	0.8	0.4	1.1	0.5	0.6	0.9	1.5	1.7	1.3	0.7	1.3	0.7	1.2	0.8	0.8	0.6	1.2	1.5	0.5	1.1	1.0	0.9	0.3	0.6
	Índice	41.0	41.2	42.2	44.7	42.3	43.6	44.2	46.7	47.0	46.3	45.5	47.5	46.2	44.2	43.7	45.0	45.7	43.3	42.9	45.7	44.7	43.1	41.9	43.7	44.3	44.0	45.1	44.0	45.8	45.2	43.2	44.0	46.7	44.2
¿Ud. Piensa que durante los próximos doce meses el ingreso de su hogar...?	Bajará	13.5	14.1	14.1	12.3	15.0	11.9	11.1	9.3	8.6	8.8	8.7	9.6	9.0	11.5	13.6	14.1	11.9	12.4	14.9	12.6	12.8	13.1	14.3	11.5	9.6	9.1	9.7	8.4	7.9	13.2	11.9	9.0	11.0	10.7
	Igual	56.7	55.0	57.6	53.1	55.9	58.5	57.5	55.7	55.6	60.2	59.0	46.4	53.1	57.7	54.0	49.3	52.4	55.1	53.8	53.8	59.2	55.4	53.4	56.3	61.8	59.4	54.9	53.4	58.5	53.9	56.7	53.7	57.1	59.8
	Subirá	24.5	26.6	22.5	28.3	24.3	24.0	25.8	28.1	30.1	24.3	26.7	36.6	32.2	25.4	26.3	29.7	29.9	26.3	25.6	29.8	23.7	26.0	25.4	26.9	23.9	27.1	28.9	29.0	29.4	27.1	25.5	28.3	27.2	25.7
	NS/NR	5.3	4.3	5.9	6.2	4.9	5.6	5.6	6.9	5.7	6.7	5.6	7.4	5.7	5.4	6.1	6.9	5.7	6.2	5.6	3.8	4.3	5.5	6.9	5.4	4.7	4.3	6.5	9.2	4.2	5.9	5.8	9.0	4.6	3.9
	Índice	55.5	56.2	54.2	58.0	54.6	56.0	57.3	59.4	60.8	57.7	59.0	63.5	61.6	56.9	56.4	57.8	59.0	57.0	55.3	58.6	55.5	56.5	55.5	57.7	57.2	59.0	59.6	60.3	60.8	56.9	56.8	59.6	58.1	57.5
¿Ud. o algún miembro de su familia adquirió algún bien durable el último trimestre?	Sí	15.1	19.1	16.9	19.8	16.1	19.3	17.3	16.7	16.2	17.6	16.8	17.7	15.9	18.9	14.6	18.1	15.2	14.5	14.2	18.9	13.6	18.1	15.8	15.7	15.9	16.8	16.6	16.4	17.4	19.3	17.5	17.5	16.3	18.1
	No	84.3	80.1	81.8	79.6	83.3	80.1	81.9	82.9	83.1	81.7	82.6	81.9	83.2	80.2	85.0	81.0	83.2	84.1	85.1	80.7	85.5	81.1	83.3	83.6	83.4	82.9	82.6	82.7	82.5	80.1	82.1	81.7	83.4	81.5
	NS/NR	0.6	0.8	1.3	0.5	0.5	0.6	0.8	0.4	0.7	0.8	0.6	0.4	0.9	0.9	0.4	0.8	1.5	1.4	0.7	0.4	0.9	0.8	0.9	0.7	0.7	0.3	0.8	0.9	0.1	0.6	0.4	0.7	0.3	0.4
	Índice	15.4	19.5	17.6	20.1	16.4	19.6	17.7	16.9	16.5	18.0	17.1	17.9	16.4	19.3	14.8	18.5	16.0	15.2	14.5	19.1	14.1	18.5	16.3	16.1	16.3	17.0	17.0	16.9	17.5	19.6	17.7	17.9	16.4	18.3
	¿Ud. o algún miembro de su familia piensa comprar algún bien durable dentro de los próximos tres meses?	Sí	12.4	16.3	13.1	17.8	15.2	16.1	17.1	14.6	15.3	16.0	16.0	19.3	14.9	13.5	13.2	16.6	14.4	11.7	13.5	16.7	13.3	15.6	14.3	13.1	11.8	13.8	13.8	12.4	13.9	14.0	12.2	14.7	12.1
No		83.3	79.1	80.8	77.3	81.8	80.5	79.7	82.5	81.1	79.8	80.1	77.6	81.5	83.1	83.8	79.0	81.5	84.5	84.1	80.1	83.9	81.0	82.7	84.0	85.6	83.9	83.6	83.8	83.5	83.6	86.1	82.5	84.8	85.2
NS/NR		4.3	4.6	6.1	4.8	3.0	3.4	3.2	2.8	3.6	4.2	3.9	3.1	3.6	3.4	3.0	4.4	4.0	3.8	2.5	3.2	2.9	3.4	2.9	3.0	2.6	2.4	2.6	3.8	2.6	2.5	1.7	2.8	3.2	2.8
Índice		14.6	18.6	16.1	20.2	16.7	17.8	18.7	16.0	17.1	18.1	17.9	20.8	16.7	15.2	14.7	18.8	16.4	13.6	14.7	18.3	14.7	17.3	15.8	14.5	13.1	15.0	15.1	14.3	15.2	15.2	13.1	16.1	13.7	13.4
¿Ud. o algún miembro de su familia piensa comprar una casa dentro de los próximos doce meses?		Sí	12.0	12.9	13.1	15.7	14.6	14.8	16.7	13.6	15.5	13.6	15.7	19.5	14.7	14.0	15.2	16.4	13.1	13.7	13.9	16.3	11.9	13.4	11.4	11.9	11.0	11.2	12.0	12.5	11.1	10.9	11.4	12.2	10.4
	No	85.4	84.7	83.3	81.8	83.4	82.9	81.0	84.6	81.5	83.2	81.7	78.5	83.1	83.6	83.0	80.9	83.2	83.8	82.9	81.1	85.4	84.2	86.2	85.9	87.4	86.7	85.8	85.4	87.2	86.8	86.7	85.3	88.4	86.8
	NS/NR	2.6	2.4	3.5	2.5	2.0	2.3	2.3	1.8	2.9	3.2	2.6	2.0	2.2	2.4	1.8	2.7	3.7	2.4	3.2	2.6	2.7	2.3	2.4	2.2	1.6	2.1	2.2	2.1	1.7	2.3	1.9	2.6	1.2	0.8
	Índice	13.3	14.1	14.9	17.0	15.6	16.0	17.9	14.5	17.0	15.2	17.0	20.5	15.8	15.2	16.1	17.7	15.0	15.0	15.5	17.6	13.2	14.6	12.6	13.0	11.8	12.3	13.1	13.6	11.9	12.1	12.4	13.5	11.0	12.8
	La situación de su hogar en materia de deudas es...	Complicada	23.3	20.4	22.0	22.2	21.4	20.6	19.7	19.5	20.2	17.8	17.1	18.2	18.0	20.5	18.6	17.6	16.2	16.9	17.7	16.7	16.2	17.7	19.9	18.7	18.5	16.9	15.8	19.1	20.8	19.3	19.1	16.4	18.0
Medianamente		37.5	39.6	38.8	36.1	41.8	36.6	34.8	37.5	33.4	36.2	37.1	33.3	34.1	29.6	34.3	30.2	33.0	35.2	35.4	31.7	33.5	30.9	30.5	29.6	31.4	30.5	31.8	32.9	32.6	30.3	29.1	29.9	32.6	32.6
Sin problemas		38.5	38.7	37.7	40.6	36.2	42.0	44.8	42.0	45.2	44.5	44.9	47.7	46.5	48.7	46.4	50.9	48.9	46.5	45.5	50.4	48.8	50.5	48.3	50.7	49.3	51.8	51.5	47.1	46.0	49.5	50.7	52.6	49.1	49.0
NS/NR		0.7	1.3	1.5	1.0	0.6	0.9	0.7	0.9	1.2	1.5	0.9	0.8	1.4	1.2	0.8	1.3	1.9	1.4	1.4	1.2	1.5	0.9	1.3	1.0	0.8	0.8	0.9	0.9	0.7	0.9	1.0	1.0	0.3	0.3
Índice		57.6	59.2	57.9	59.2	57.4	60.7	62.6	61.2	62.5	63.4	63.9	64.8	64.3	64.1	63.9	66.7	66.3	64.8	63.9	66.8	66.3	66.4	64.2	66.0	65.4	67.5	67.9	64.0	62.6	65.1	65.8	68.1	65.6	65.5
En su opinión, hace un año atrás la situación económica general del país era...	Mejor	32.0	30.4	31.6	30.3	24.4	22.9	23.1	17.7	18.1	22.2	19.1	21.3	20.4	26.8	38.2	42.5	34.3	35.6	45.1	40.0	34.2	38.8	37.0	31.2	25.8	23.7	24.0	20.6	12.0	14.2	22.8	24.3	23.1	28.1
	Igual	48.9	48.6	50.8	50.7	52.5	55.4	55.1	60.3	56.8	56.3	61.1	56.5	61.6	56.3	46.0	41.7	48.3	45.7	38.8	42.4	47.9	40.0	45.4	51.0	53.9	58.9	53.2	59.9	64.4	60.4	52.7	49.3	50.3	49.9
	Peor	16.2	17.6	15.3	16.2	21.5	19.1	18.8	18.9	22.0	17.3	16.1	19.1	14.4	12.9	13.0	12.6	13.9	14.6	12.9	15.3	15.1	18.0	14.4	15.4	17.4	14.6	19.0	16.1	21.3	22.0	21.2	20.2	24.3	19.3
	NS/NR	2.8	3.4	2.4	2.8	1.6	2.6	3.0	3.1	3.1	4.2	3.7	3.1	3.6	3.9	2.8	3.2	3.4	4.1	3.2	2.4	2.8	3.2	3.2	2.4	2.9	2.8	3.8	3.4	2.3	3.4	3.3	6.2	2.2	2.8
	Índice	42.1	43.6	41.8	43.0	48.5	48.1	47.8	50.6	52.0	47.6	48.5	48.9	47.0	43.0	37.4	35.1	39.8	39.5	33.9	37.7	40.4	39.6	38.7	42.1	45.8	45.4	47.5	47.7	54.7	53.9	49.2	47.9	50.6	45.6
¿Cómo cree que será la situación económica general del país en un año más?	Mejor	24.5	22.5	19.0	21.6	22.0	22.1	23.1	28.1	37.0	32.6	33.8	36.6	41.7	28.1	23.2	21.1	18.0	17.1	14.0	17.5	13.6	13.8	14.0	19.2	20.3	25.9	32.6	31.4	42.0	35.2	27.7	27.5	20.8	18.0
	Igual	36.5	35.7	37.0	34.8	34.6	36.4	40.2	44.5	40.9	40.7	38.1	33.5	34.9	40.9	34.1	34.3	35.3	32.9	32.2	34.5	36.7	32.3	34.9	38.1	41.9	42.6	36.4	40.1	38.2	42.3	38.9	36.3	39.1	38.2
	Peor	34.2	37.1	39.0	38.2	39.4	36.3	31.5	21.5	14.4	16.7	18.2	20.1	15.5	24.2	36.6	39.2	41.6	42.7	48.3	44.9	45.3	49.0	46.8	37.6	31.8	23.1	21.7	13.9	14.8	17.2	26.7	28.1	36.8	40.5
	NS/NR	4.8	4.7	5.1	5.3	4.1	5.2	5.2	5.9	7.6	10.0	9.9	9.8	7.9	6.8	6.1	5.5	5.1	7.4	5.5	3.1	4.3	4.9	4.3	5.0	6.1	8.3	9.3	14.6	5.0	5.3	6.7	8.0	3.4	3.3
	Índice</																																		



CENTRO MICRODATOS
Departamento de Economía